

Gleizé Infos



Le mot du Maire



Ghislain de Longevialle
Maire de Gleizé

C'est en 1989 qu'étaient pour la première fois mises en place des réunions de quartier, définies selon 6 secteurs liés à la particularité géographique de Gleizé dont les quartiers sont éloignés les uns des autres. Chaque quartier était doté d'un élu référent " délégué de quartier ", c'est toujours le cas aujourd'hui.

L'objectif pour les élus était d'aller à la rencontre des habitants, sur leur lieu de vie, afin d'écouter leurs souhaits, suggestions, doléances, en même temps que les informer sur les projets liés à leur propre quartier, et plus largement sur les projets de la commune.

Pour renforcer encore ces liens et ces échanges, ont ensuite été créés les comités de quartier : grâce à des habitants volontaires, connaissant bien leur quartier, leur voisinage, l'information a gagné en rapidité comme en efficacité.

La période de l'épidémie a malheureusement quelque peu perturbé le fonctionnement de ces groupes, qu'il y a lieu de faire revivre : n'hésitez donc pas à vous rapprocher de vos délégués de quartier, nommés par le conseil municipal, si vous souhaitez vous engager dans une telle démarche.

Ainsi, à une période où l'information est abondante, rapide, instantanée parfois, il nous paraît très important de continuer à privilégier un dialogue direct avec les habitants, ce qui est le cas dans les réunions de quartier annuelles de juin, afin de conserver cette richesse d'échanges que les techniques modernes ne sauraient remplacer.



2024, un budget bien maîtrisé mais toujours dynamique et ambitieux

Après une année 2023 dont la conjoncture et une baisse des dotations de l'Etat nous ont contraints, après plus de 30 ans de stabilité, à décider à l'unanimité du conseil municipal une hausse des taux d'imposition ; le budget 2024 a pu être élaboré de façon sereine, avec des taux évidemment maintenus.

En premier lieu la rigueur s'impose :

- ▶ le respect d'une gestion stricte de la consommation d'eau, d'électricité et du gaz dont la renégociation du marché arrive à échéance en juin 2024.
- ▶ la maîtrise des charges de personnel tout en garantissant une qualité de service public de premier ordre.
- ▶ un recours à l'emprunt limité cette année et envisagé inexistant en 2025.

Ensuite, le soutien toujours réaffirmé aux associations sportives, culturelles et sociales gleiziennes avec près de 260 000€ de subventions accordées. Quant au CCAS il bénéficiera d'une hausse de la participation de la commune de 55 000€ pour lui permettre de

prendre en charge les participations accordées aux familles dans le cadre des centres de loisirs et séjours de vacances organisés par l'Agora et la Courte Echelle.

Un budget construit dans un souci vertueux des deniers publics n'empêche pas les projets prévus de voir le jour, conformément au plan de mandat de la municipalité. Dès lors, 2024 verra la poursuite de l'installation de la **vidéoprotection** dans les zones d'activités et l'espace public, la réalisation d'un projet numérique dans les écoles, la continuation du « **Plan Arbre** » et la **construction de la maison de quartier d'Ouilly**, un projet voulu exemplaire sur le plan de la performance énergétique de ce nouveau bâtiment qui fera appel à des matériaux biosourcés.

Et puis, une bonne nouvelle pour la feuille d'impôts : fiscalisée exceptionnellement en 2023 la contribution au SYDER disparaîtra de la feuille d'impôts et sera à nouveau imputée au budget de fonctionnement, puisque nos finances le permettent.

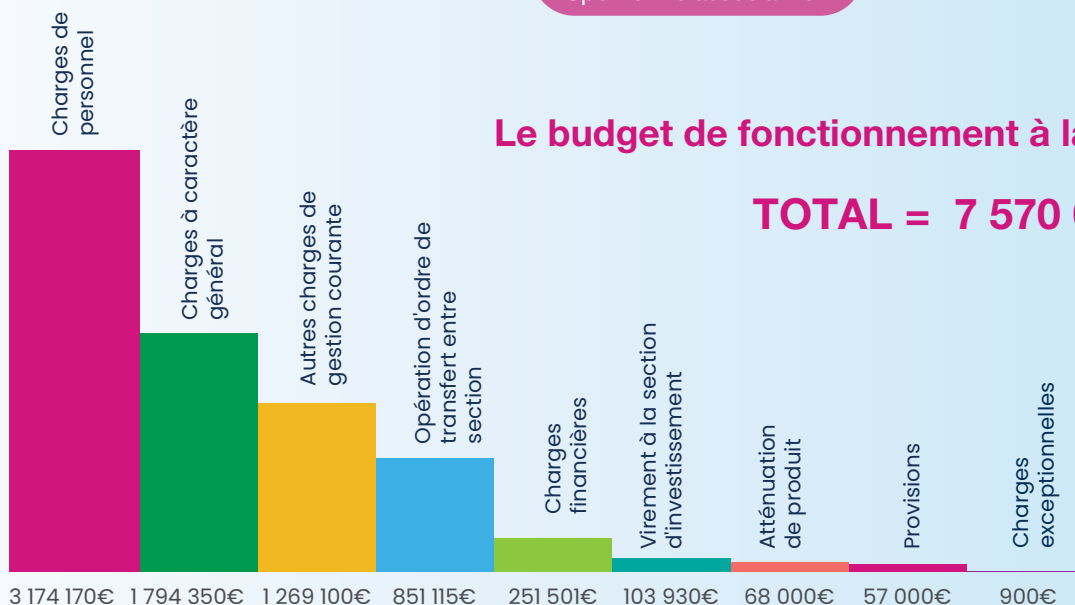
LE FONCTIONNEMENT

Dépenses de fonctionnement : pour quoi faire ?



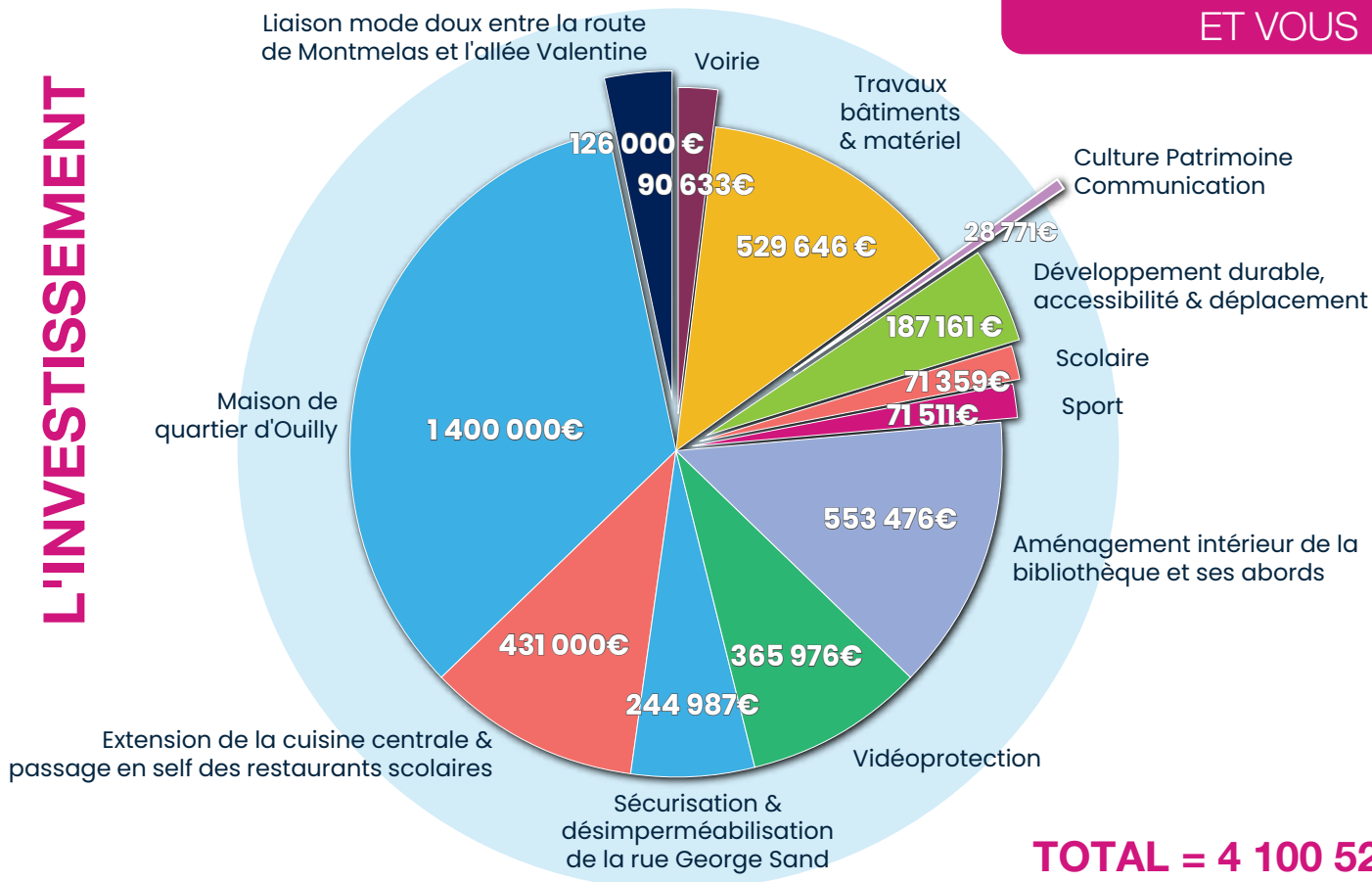
Le budget de fonctionnement à la loupe

TOTAL = 7 570 066 €





L'INVESTISSEMENT



Cérémonie de la citoyenneté

Pour 91 jeunes Gleizéens tout juste majeurs, cette élection sera la première. Tout un symbole marqué par la remise officielle de leur carte d'électeur samedi 6 avril.

Elections européennes



Dimanche 9 juin, nous sommes appelés aux urnes pour élire les 81 députés français qui siègeront au Parlement européen. Un scrutin qui contribuera à façonner l'avenir de la démocratie en Europe.

Importante nouveauté : un 8^{ème} bureau de vote a été créé à l'école Georges Brassens pour répondre à l'évolution démographique.

Ainsi, certains Gleizéens vont recevoir une nouvelle carte d'électeur.

Pensez bien à vérifier le lieu et l'adresse de votre bureau d'affectation, il pourrait avoir changé !

Comment voter ? Vous devez être inscrit sur les listes électorales avant le 3 mai.

Le jour du scrutin, il faut obligatoirement être muni d'une pièce d'identité.

Où et quand voter ? Gleizé compte 8 bureaux de vote, ouverts de 8h à 18h :

- Bureau n°1 = Mairie - Hôtel de Ville, place de la Mairie
- Bureau n°2 = La Claire – Maison de La Claire, 530 rue de Tarare
- Bureau n°3 = Benoît Branciard – école, rue Benoît Branciard
- Bureau n°4 } George Sand – Maison George Sand, 436 rue George Sand
- Bureau n°5 }
- Bureau n°6 = Revole – Maison de la Revole, place de la mairie
- Bureau n°7 = Joseph Viollet – école, rue Joseph Viollet
- NOUVEAU BUREAU !** Bureau n°8 = Georges Brassens – école, 1254 route de Montmelas





PhotoArbre©DenisLaveur2023

Plan Arbre



Et si on poussait la réflexion ?

L'année 2024 sera consacrée à l'étude et la veille de notre patrimoine arboré.

Les conclusions du diagnostic réalisé en avril sur 245 spécimens seront prochainement rendues et permettront de déterminer les axes prioritaires pour les prochaines années. Parallèlement, un bureau d'étude spécialisé a été mandaté afin de préciser le schéma directeur d'une série d'actions à conduire sur les premiers sites à aménager.



Aux arbres citoyens !

Pour vous guider dans vos projets de plantations, un référentiel des essences adaptées au climat est à votre disposition dans la brochure référence du Plan Arbre.

En téléchargement sur www.mairie-gleize.fr 

Et si on plantait le décor ?

Le Plan Arbre est un engagement collectif dans la sauvegarde de notre patrimoine vert. Pour favoriser les plantations dans les propriétés privées, la municipalité lance l'opération « **Plantons le décor** ».

Le dispositif s'adresse à tous les particuliers possédant un jardin, aux syndicats de co-propriétaires ainsi qu'aux entreprises disposant d'espaces verts. L'objectif est d'accompagner massivement les plantations qui sont déjà effectuées sur l'espace public : **pour l'achat d'un arbre chez notre partenaire les Serres Caladoises un kit amendement est offert** (un sac de terreau + un sac de compost + un sac de corne broyée).



Vous aussi, réservez votre composteur individuel et fabriquez votre compost !

La Communauté d'Agglomération propose à ses habitants des composteurs individuels en bois 100% français (un par foyer).

Tarif : 20€ au lieu de 76€ (la différence est prise en charge par la communauté d'agglomération).

 Comment s'équiper ? Plus de renseignements sur www.agglo-villefranche.fr/actualite/composteurs-individuels.html

Rendez-vous au jardin

Samedi 8 juin, la nouvelle édition de **Rendez-vous au Jardin** s'invite au **Jardin d'Anini** et à la **Bibliothèque Jean de La Fontaine**.

L'arbre prend racine à Gleizé ! Nous le retrouverons en photos, nous lui donnerons vie avec des matériaux de récupération, nous apprendrons comment le planter comme des professionnels avant de participer à l'opération « **Plantons le décor** »

Le programme comprendra aussi des stands d'information sur les thèmes du jardin, de la nature et du développement durable, des ateliers *land art* et permaculture, des expositions pour s'instruire sur les rivières et le gaspillage alimentaire. *Kamishibai*, ateliers ludiques, bar à eau et stand de glaces... les enfants ne seront pas oubliés !

Samedi 8 juin de 9h30 à 17h 📍 *Jardin d'Anini (rue d'Anini) et Bibliothèque Jean de La Fontaine*

🌟 **Programme complet à découvrir en ligne sur www.mairie-gleize.fr**



Les événements en résonance

Nettoyage de la nature

Le Conseil Municipal d'Enfants vous donne rendez-vous le **8 juin** pour une marche verte dans le quartier du Bourg au départ de la Bibliothèque Jean de La Fontaine. Si chacun fait un peu, c'est la nature qui gagne !

Samedi 8 juin départ à 10h 📍 *RDV sur le Parvis de la Bibliothèque Jean de La Fontaine*

Conférence et exposition "Zéro déchet"

Conférence Mercredi 5 juin à 18h30

Exposition du 1^{er} au 29 juin

📍 *Bibliothèque Jean de La Fontaine*

Exposition botanique et mycologique

Le Conseil des Aînés, en partenariat avec les sociétés mycologiques et botaniques de Villefranche s/S, de Chalon S/S, de Neuville S/S et de l'Arbresle, organise **une exposition botanique et mycologique** à la Salle des Fêtes.

Il sera question de champignons (un peu) mais surtout de la flore locale (graines, écorces, plantes fleuries ou graminées...) et de **conférences** pour en savoir plus :

- **Les arbres, des êtres sensibles** - samedi 8 juin à 15 h
- **Sur mon chemin, j'ai rencontré** - samedi 8 juin à 16 h
- **Champignons, les confusions** - dimanche 9 juin à 15 h
- **Les plantes invasives** - dimanche 9 juin à 16 h

Samedi 8 juin : 14h-18h

Dimanche 9 juin : 9h-12h et 14h-18h

📍 *Salle des Fêtes - Entrée libre*



Moustique tigre : la tactique avant qu'il ne pique

C'est malheureusement devenu le marronnier estival : **la lutte contre le moustique tigre** passe par un assèchement systématique de tous les points d'eau stagnante.

Pas d'eau stagnante = pas de moustique !

📍 www.agirmoustique.fr/



Frelon asiatique : c'est le moment d'agir !

Autre colonisateur particulièrement dangereux pour les abeilles notamment, le frelon asiatique commence à prendre ses quartiers d'été. **C'est le moment de mettre en place les pièges pour neutraliser les reines** avant qu'elles ne prennent possession d'un nid.

Pas de reine = pas de nid !

📍 www.frelonsasiatiques.fr/signalement

Vos comités de quartier

Comme vous le savez sans doute, la commune de Gleizé est constituée de 6 quartiers : la Chartonnière, OUILLY, les Rousses, le Bourg, la Claire, et Chervinges-campagne. Chacun de ces secteurs possède son propre comité de quartier qui constitue un relais privilégié de proximité dans les échanges fréquents avec la mairie, sur tous les sujets qui concernent la vie quotidienne, les aménagements, les projets, la sécurité, les écoles, les équipements municipaux, les festivités...

Chacun des 6 comités de quartier est placé sous l'égide d'un délégué de quartier titulaire et de son suppléant, tous deux élus municipaux désignés par le conseil municipal.

Actuellement, vos délégués sont :

Pour la Chartonnière : Christian Romero, *titulaire* et Véronique Bissuel, *suppléante*

Pour OUILLY : Bernard Jambon, *titulaire* et Marjorie Tollet, *suppléante*

Pour les Rousses : Marie-Françoise Eymin, *titulaire* et Frédéric Soccard, *suppléant*

Pour le Bourg : Valérie Lonchanbon, *titulaire* et Pierre Bakalian, *suppléant*

Pour la Claire : Gérard Pommier, *titulaire* et Louis Dufresne, *suppléant*

Pour Chervinges-campagne : Sylvie Duthel, *titulaire* et Céline Cardon, *suppléante*

Sous le pilotage des délégués de quartier peuvent se rassembler des habitants volontaires qui acceptent d'être à la fois observateurs de leur quartier, des porte-paroles de leurs voisins et ainsi des interlocuteurs de la mairie.

Pour tous les petits signalements du quotidien (voirie, sécurité, ...), on peut aussi utiliser très facilement et directement l'**Appli Gleizé ma ville**.

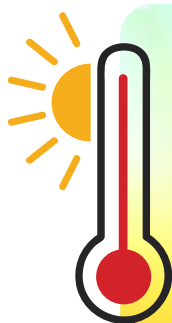
Les comités ainsi constitués peuvent être concrètement associés par la mairie à une concertation liée à un projet touchant directement votre quartier. Ces groupes peuvent également être une force de proposition menant une réflexion sur l'évolution de votre quartier.

C'est pourquoi nos délégués de quartier portent une attention particulière à accueillir au sein des 6 comités, des personnes qui représentent pleinement notre communauté gleizéenne qui a notamment évolué démographiquement, comme par exemple à OUILLY, au Bourg ou à La Claire, avec l'arrivée de nouveaux habitants.

Les comités de quartier se réunissent 3 ou 4 fois par an et la convivialité tient toute sa place dans ces réunions, illustrant ainsi les vertus du bon voisinage.

La mairie et votre comité de quartier vous donnent **rendez-vous en juin**, pour les traditionnelles **réunions de quartier ouvertes à tous**, selon le calendrier suivant :

Jeu	Jeu	Jeu
di	di	di
20 juin	24 juin	25 juin
<p>18h30 : OUILLY</p> <p>📍 École Georges Brassens</p> <p>20h30 : La Chartonnière</p> <p>📍 Maison George Sand</p>	<p>18h30 : Les Rousses</p> <p>📍 Résidence le Cep</p> <p>20h30 : Chervinges</p> <p>📍 École Benoît Branciard</p>	<p>18h30 : La Claire</p> <p>📍 Résidence des Pierres dorées</p> <p>20h30 : Le Bourg</p> <p>📍 Bibliothèque (Salle d'animation)</p>



Canicule : Restons vigilants avant que ça ne chauffe !

Avec **son dispositif d'écoute et de lien**, Gleizé assure une proximité et une veille en direction des plus fragiles.

Vous êtes concerné, inscrivez-vous à la Mairie pour nous permettre d'assurer un suivi de proximité en cas d'alerte canicule (déclenchement du plan à partir du niveau 2)

Si une personne de votre entourage est seule ou en difficulté, n'hésitez pas à le signaler :

➤ En ligne sur www.mairie-gleize.fr (rubrique vos démarches / social)

➤ Par courriel servicesocial@mairie-gleize.fr ou téléphone au 04.74.65.83.39

De gauche à droite : Bernadette (chargée de réseau), Jennifer (conseillère), Eléonore (alternante en direction), Séverine (responsable hébergement), Stecy (directrice adjointe)

La résidence des Pierres dorées

Un 1^{er} anniversaire à marquer d'une pierre blanche !

La résidence senior Domitys "les Pierres dorées", installée rue de Tarare va fêter sa 1^{ère} année d'ouverture.

À l'ombre de la grande cheminée, vestige industriel des anciennes filatures, 123 appartements dédiés à nos aînés ont fleuri aux beaux jours en 2023.

Actuellement, 81 appartements permanents sont occupés et 14 appartements à vocation temporaire sont mis à disposition pour des courts séjours post hospitaliers, ou bien pour se faire une idée avant de s'engager sur le long terme, ou même encore pour des raisons touristiques !

Pour les résidents toujours actifs et en bonne forme dont la moyenne d'âge est de 81 ans, les journées sont bien remplies et il est parfois difficile de choisir entre toutes les activités proposées par l'animatrice **Delphine** comme l'aquagym, la sophrologie, la musicothérapie, le qi gong, les ateliers créatifs, les navettes organisées pour aller faire ses achats, des conférences, les fêtes d'anniversaires, les sorties au cinéma, balades dans les parcs alentours ou dans le Beaujolais.

Ces nouveaux habitants se sentent parfaitement intégrés à la communauté gleizéenne.

Ainsi, la fête des Conscrits, la fréquentation de la nouvelle bibliothèque Jean de La Fontaine, l'accueil de futures réunions de quartiers ou du conseil des aînés rythment désormais la vie de la résidence des Pierres Dorées, pleinement investie grâce aussi à une équipe de professionnelles dirigée depuis peu par **Jérémy Dumontet**, Directeur et **Stecy Terret**, Directrice Adjointe.

En résumé, l'art du bien vivre à Gleizé se conjugue également avec bonheur dans cette nouvelle résidence senior, ce qui rejoint l'attention que porte la municipalité à ses aînés.



Bravo à **Timothé Ripoche**, qui a trouvé le poids exact de la collecte réalisée cet hiver par les enfants au profit des Restos du Cœur : 110kg !



La décoration de la camionnette de la restauration scolaire a été officiellement dévoilée par les enfants du CME

Le CME en 2024, toujours en avant !

Les jeunes édiles gleiziens du Conseil Municipal d'Enfants, cuvée 2023-2024, n'ont rien à envier à leurs glorieux aînés. Garçons et filles se réunissent très régulièrement, sous la conduite animée de Valérie Thévenet, encadrés par Christophe Chevallet, adjoint aux affaires scolaires et Sylvie Duthel, membre de la commission scolaire. De quoi parle-t-on en séance plénière du CME ?

Le sujet du passage de la cantine en mode self ainsi que les propositions pour réduire le gaspillage alimentaire étaient à l'ordre du jour du conseil du 15 mars. D'excellentes idées ont fusé de l'imagination des enfants, confirmant leur préoccupation réelle et concrète. La fin de la séance a été consacrée à une petite révision historique des grandes étapes de la Seconde Guerre Mondiale en France et en Europe, afin de bien préparer la participation du CME à la cérémonie patriotique du 8 mai, commémorant cette année le 79^{ème} anniversaire de l'Armistice.

À l'issue, a été officiellement découverte la décoration de la camionnette de la cuisine centrale, floquée du slogan « *tout est bon dans le camion* » illustré par des KAWAI (objets inanimés qui prennent vie avec des yeux et une bouche), dessinés par les enfants du CME.

Bref, du travail sérieux, engagé et efficace, pour ces jeunes élus !

Le Bénin à Gleizé en septembre 2024



Si la feuille de vigne marque depuis des siècles la présence du vignoble Beaujolais à Gleizé, pour Kérou c'est la fleur de coton qui affirme l'importance de cette culture pour la commune et sa région, mais aussi pour le pays tout entier, devenu le 1^{er} producteur d'Afrique.

2004 – 2024 : 20 ans de coopération

C'est en 2003 que les premiers contacts ont été établis entre Kérou, à la recherche d'un jumelage avec une ville française, et Gleizé qui clôturait son jumelage avec Ry au Danemark, pour raison de fusion des communes danoises.

En 2004, les accords étaient entérinés pour une coopération dont l'objectif était avant tout **l'aide au développement** d'une commune éloignée des grands centres économiques du sud, privée de l'accès aisé à l'eau, à l'hôpital, à l'électricité...

Au-delà des engagements du conseil municipal, il est très vite apparu la nécessité qu'un comité de jumelage puisse être un relais efficace entre les deux communes, hors champ institutionnel mais en collaboration avec les deux mairies. C'est le 2 décembre 2004 qu'était créé le **comité de jumelage Gleizé-Kérou**, à l'initiative de sa présidente-fondatrice, Annie Josse, entourée d'une vingtaine de membres volontaires.

En cheminant ensemble, Mairie et Comité de jumelage ont pu répondre aux besoins les plus « primaires » de Kérou pour des aides concrètes, directes, pour des besoins essentiels en matière de santé, d'éducation, d'accès à l'eau, de soutien aux initiatives économiques des femmes.



Au fil des ans...

Si l'opération la plus importante a été le financement de la construction d'un internat pour le collège, de multiples aides se sont ajoutées, présentes dans les conventions de partenariat : matériel informatique, livres scolaires, mobilier... et au-delà du collège : forage de puits, complément d'équipements pour le dispensaire, accueil à Gleizé d'agents de la mairie de Kérou en formation, irrigation des maraîchages à destination des femmes, etc. **Autant d'aides relativement modestes pour Gleizé, mais essentielles pour Kérou !**

Fêtons les 20 ans !

Septembre 2024 sera tourné vers l'**événement du 20^{ème} anniversaire** : pendant plusieurs semaines se succéderont expositions, spectacles de contes africains, de concerts, film, conférence... des rendez-vous qui ouvriront une **grande fenêtre sur ce petit pays d'Afrique**.

Le point d'orgue se situera les 20 et 21 septembre, avec la présence du **Maire de Kérou** et de sa délégation, des autorités consulaires, des villes amies du Bénin, et de tous les Gleizéens intéressés.

Les festivités permettront de mieux connaître le Bénin, dans ses dimensions historique, économique et culturelle.

+ Programme complet disponible dès fin août





Cyclisme : un Championnat Auvergne-Rhône-Alpes à Gleizé !

Le 2 juin, le vélo sera roi : pour la 1^{ère} fois depuis 20 ans, le Rhône accueille les championnats Auvergne Rhône Alpes et c'est à Gleizé que cela se passe !

La municipalité est partenaire du **Vélo club Villefranche Beaujolais** (VCVB) dans l'organisation d'une journée à grand spectacle au cœur du Bourg. Le matin, l'élite féminine sera sur le départ pour une course de 86 km. L'après-midi, ce sera aux meilleurs coureurs masculins de se disputer la première place d'un circuit de 160 km.

Sur les 200 compétiteurs attendus, les loups du VCVB sont en bonne position pour tirer leur épingle du peloton. Ces dernières années, trois champions Auvergne Rhone Alpes sont issus de la meute du club : Alexandre Delettre en 2020, Maxime Jarnet en 2021 (tous les deux professionnels aujourd'hui) et Antony Chamerat Dumont en 2022.

Dimanche 2 juin à partir de 9h30

📍 Départ et arrivée place de la mairie

- Course féminine départ 9h30 pour les catégories U19, U23 et élites (6 tours de 14,5 km soit 86 km et 1080m de dénivelé positif)
- Course masculine départ 14h pour les catégories U23 et élites (11 tours de 14,5 km soit 160 km pour 1980m de dénivelé positif)
- Cérémonie protocolaire à 12h15 pour les femmes et 18h15 pour les hommes

*Petite restauration et buvette assurées par le Comité des Fêtes
Privilégier le stationnement sur le parking de la Salle des Fêtes*



Année olympique !

Pendant la **Semaine olympique et paralympique**, les enfants des écoles de Gleizé sont allés à la rencontre de **Guillaume Moro**, jeune prodige de l'escalade de vitesse, licencié au Club Vertige. Après la présentation de son parcours, notre sprinter s'est livré à un véritable marathon de questions-réponses suivi d'une séance de dédicaces.

Poursuivre son but et son rêve, s'engager et s'entraîner pour atteindre ses objectifs : un message inspirant pour les jeunes générations. A l'heure où nous bouclons cette édition, nous ne savons pas encore si Guillaume sera qualifié pour les Jeux de Paris. Une chose est sûre : il a 200 petits supporters derrière lui !

Les Jeux Olympiques étaient aussi au cœur de la **Soirée du Sport** avec une table-ronde réunissant

Guillaume Moro, Frédéric Dufour, vice-champion olympique d'aviron aux jeux d'Athènes et **Denis Garnier**, chef d'entreprise innovant grâce à ses prises d'escalade connectées homologuées pour les grandes compétitions internationales et olympiques. La relève était de la partie avec la présence des **élèves des sections sportives du Lycée Louis Armand**.

Bravo et vive le sport !



La Semaine de l'Europe

La République Tchèque à l'honneur

Pour sa 9^{ème} édition, la Semaine de l'Europe met le cap un peu plus à l'Est. Du 13 au 17 mai, direction la République Tchèque, une terre de Bohême, un joyau niché au cœur de l'Europe centrale.

LANCEMENT DE LA SEMAINE DE L'EUROPE

En introduction de cette Semaine de l'Europe consacrée à la République Tchèque, la municipalité de Gleizé, l'Association Franco-Tchèque de Lyon et la Compagnie de la lettre G ont le plaisir de vous inviter à découvrir en avant-première des morceaux choisis du spectacle « Prague, 1968 – Une ville au bord de la crise de nerfs ».

Lundi 13 mai à 19h 📍 **Square Rostropovitch** (parvis du Théâtre - repli au Théâtre en cas de pluie)

Par l'auteur-metteur en scène-comédien Gilles Champion.

Avec Quentin Bury, Gilles Champion, Laurie Grangé, Clément Monchalin, Norbert Rimet, Lena Rouby, Emma Tancre, Nicolas Van-Remoortel, MargotVanderhaeghe et le danseur Getheme Gasso.

🌟 Tout le programme sur www.mairie-gleize.fr



"ZATPEK" Exposition

Du 13 au 31 mai

📍 **Bibliothèque Jean de La Fontaine**

Venez découvrir ce superbe roman graphique qui retrace l'histoire de l'un des plus grands athlètes du 20^{ème} siècle !



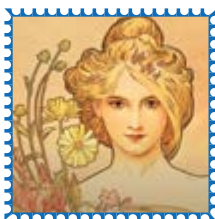
PROJECTION

«La Petite Taupe aime la Nature» de Zdeněk Miler

Mercredi 15 mai à 15h

📍 **Théâtre** - À partir de 2 ans

L'emblématique et indémodable Petite Taupe tchèque fait son cinéma, prête à ravir une nouvelle génération de jeunes spectateurs !



ATELIER CRÉATIF

Art Nouveau

Mardi 14 mai de 17h à 18h30

📍 **Bibliothèque Jean de La Fontaine**

Les enfants pourront s'initier au cerné noir en évocation des oeuvres d' Alfons Mucha. *Enfants de 7 à 12 ans*

🇪🇺 Sur inscription : mediatheque-gleize.fr



SPECTACLE CONTÉ

Mercredi 15 mai à 19h

📍 **Bibliothèque Jean de La Fontaine**

Les Fygues à Vériel ont exploré les légendes et contes populaires tchèques qui ont traversé les âges.

🇪🇺 Sur inscription : mediatheque-gleize.fr



CONCERT

Classique Franco-Tchèque

Mardi 14 mai à 20h30

📍 **Théâtre**

Le trio formé d'une chanteuse soprano, d'une flûtiste et d'une harpiste mettra en lumière les compositeurs tchèques du 19^{ème} et 20^{ème} siècles tels que Vítězslav Novák, Ivana Loudová ou Miloslav Kabeláč, aux côtés de compositeurs français célèbres.

Ensemble Kainos : Élise Veyres (harpe) / Anna Stavelova (flûte traversière) / Claire Nicolas (chant)

🇪🇺 Tarif 5€ - billetterie : theatre-gleize.fr



CONFÉRENCE

Histoire de la République Tchèque

Judi 16 mai à 18h

📍 **Bibliothèque Jean de La Fontaine**

Jiří Hnilica, directeur du Centre tchèque de Paris animera une conférence sur l'histoire du pays, entré dans l'Union Européenne il y a tout juste 20 ans.

🇪🇺 Sur inscription : mediatheque-gleize.fr

Un programme XXL à la Bibliothèque !

Exposition "Écorces" des artistes Denis Laveur et Hélène Tizorin, conférence sur le harcèlement scolaire d'Emmanuelle Piquet ou sur les zoonoses, lancement de la grainothèque : depuis sa réouverture rue d'Anini, l'agenda de la bibliothèque fourmille de rendez-vous riches et variés. La suite du programme s'annonce tout aussi passionnante !

En marge de **Rendez-vous au Jardin** dont la prochaine édition se déroulera entre la bibliothèque et le Jardin d'Anini, le **3^{ème} Rendez-vous de La Fontaine** de l'année, vous invite à vous pencher sur la question de nos... poubelles.

À l'échelle régionale, 33 millions de tonnes de déchets sont générés chaque année. Quels sont leurs impacts sur l'environnement et notre santé ? Comment les éviter ? *L'association Zéro déchet* vous invite à en savoir plus sur les solutions concrètes pour agir.

Transition écologique ou numérique, à vous de choisir... ou pas !

Les ateliers **"le numérique sans panique"** animés par la médiatrice culturelle de la bibliothèque permettent à toutes les personnes éloignées du digital de s'initier à ces nouvelles pratiques.

L'exploration des ressources numériques se poursuit avec deux animations originales.

En juin, les enfants pourront découvrir le **Robot Thymio**, un robot interactif, éducatif et programmable, idéal pour apprendre les bases de la robotique. En juillet, toute la famille pourra s'amuser avec **Médiasphères**, un jeu qui aborde de nombreux sujets concernant les pratiques numériques des jeunes pour favoriser les échanges avec eux sur la question de leur usage d'internet, des réseaux sociaux et des données personnelles.

PROCHAINEMENT

MAI

Samedi 11 mai de 10h à 12h
Permanence de la **grainothèque**

Du 13 au 30 mai ☞
Exposition **"Zatopek"**

Samedi 25 mai à 14h30 ☞
Heure du Conte

JUIN

Du 1er au 29 juin ☞
Exposition **"Zéro déchet et gaspillage alimentaire"**

Mercredi 5 juin à 18h30 ☞
Conférence **"Zéro déchet"**

Mercredi 12 juin de 14h à 16h ☞
Découverte du Robot Thymio
pour apprendre les bases de la robotique

Samedi 15 juin à 10h30 ☞
Heure du Conte

Samedi 15 juin de 10h à 12h
Permanence de la **grainothèque**

Samedi 22 juin à 9h ☞
Les Bébé bouquinent



Samedi 3 février 2024 les lecteurs découvraient la nouvelle bibliothèque Jean de La Fontaine. Aujourd'hui nous formulons le souhait que les habitués de la bibliothèque aiment ce nouveau lieu, que ceux qui ne le connaissent pas soient enchantés de le découvrir, et que toutes les générations se croisent ici avec bonheur. (photos Benoît Giraud)

Fête de la Musique

Le 21 juin prochain dès 18h30, sur le parvis de la Mairie ou du Théâtre, à la Maison de Revole : partout, la musique sera chez elle. En ce jour de solstice et d'accords majeurs, l'invitation est lancée : musique américaine, cadence du funk, tempo en délire... le rythme nous entraînera jusqu'au bout (presque) de la nuit !

☞ Programme prochainement sur www.mairie-gleize.fr



CALENDRIER

MAI

Mercredi 8 mai
79^{ÈME} ANNIVERSAIRE DE
L'ARMISTICE DE 1945
📍 Monument aux morts, Rdv à 11h

Du 13 au 17 mai
SEMAINE DE L'EUROPE



Du 13 au 31 mai
EXPOSITION "Zatopek"
📍 Bibliothèque Jean de La Fontaine

Samedi 25 mai
FÊTE DES FAMILLES
📍 Parvis de la Mairie, 9h-12h

Samedi 25 mai
SPECTACLES
de la Compagnie Arkadus
"Alice aux pays des merveilles"
📍 Théâtre, 25 mai à 16h - 26 mai à 14h
"Les aventures de Wallace Mcrashley"
📍 Théâtre, 25 mai à 19h - 26 mai à 17h

Du 30 mai au 2 juin
SPECTACLE
de la compagnie du Boulevard
"Entrez et fermez la porte"
📍 Théâtre à 20h30 - 2 juin à 16h



JUIN

Du 1^{er} au 29 juin
EXPOSITION "Zéro déchet et
gaspillage alimentaire"
📍 Bibliothèque Jean de La Fontaine

Samedi 1^{er} et dimanche 2 juin
TOURNOI RINK HOCKEY FAUTEUIL
📍 Salle Saint-Roch

Samedi 1^{er} juin
VENTE DE ROUGAIL SAUCISSES
par la classe en 0
📍 Parvis de la Salle Robert Doisneau

Dimanche 2 juin
GRAND PRIX CYCLISTE
Championnat AURA élite
📍 Bourg, à partir de 9h30

Du mardi 4 au jeudi 6 juin
SPECTACLE
de l'atelier théâtre du Lycée Louis Armand
"Jacques a dit, a dit..."
📍 Théâtre à 20h

Mercredi 5 juin
RDV DE LA FONTAINE
"Zéro déchet"
📍 Bibliothèque Jean de La Fontaine, à 18h30

Samedi 8 juin
RDV AU JARDIN
📍 Jardin d'Anini et Bibliothèque, 9h30-17h



NETTOYAGE DE LA NATURE
du Conseil Municipal d'Enfants
📍 Départ à 10h du Parvis de la bibliothèque

Samedi 8 et dimanche 9 juin
EXPOSITION MYCOLOGIQUE ET
BOTANIQUE
📍 Salle des Fêtes

Dimanche 9 juin
ÉLECTIONS EUROPÉENNES 
📍 Bureaux de vote ouverts de 8h à 18h

Jeudi 13 juin
SPECTACLE du Conservatoire
"Pacamambo"
📍 Théâtre à 19h

Vendredi 14 juin
GALA DE DANSE
de l'Agora
📍 Salle Saint-Roch, à 19h

Jeudi 20 juin
RÉUNIONS DE QUARTIER
Ouilly 18h30 & La Chartonnière 20h30

Jeudi 13 juin
SPECTACLES du Conservatoire
"le chœur des amants" et spectacle
adultes
📍 Théâtre à 19h et 20h

Vendredi 21 juin
FÊTE DE LA MUSIQUE
📍 Bourg de Gleizé, 18h-23h

Lundi 24 juin
RÉUNIONS DE QUARTIER
Les Rousses 18h30 & Chervings 20h30

Mardi 25 juin
RÉUNIONS DE QUARTIER
La Claire 18h30 & Le Bourg 20h30

Mercredi 26 juin
BAL DE FIN D'ANNÉE
de Danse de France et d'ailleurs
📍 Salle des Fêtes

JUILLET

Vendredi 5 juillet

📍 Aire de loisirs Saint-Vincent, à 18h30

SEPTEMBRE

du 6 au 21 septembre
LE BÉNIN À GLEIZÉ 
Programme dès fin août
sur www.mairie-gleize.fr

Samedi 7 septembre
FORUM DES ASSOCIATIONS
📍 Salle Saint-Roch, 9h-13h

 **Tout l'agenda sur**
www.mairie-gleize.fr
et sur les réseaux sociaux !

