



### Focus

## Analyse de pratique pour les pros



« Sur le territoire de Gleizé, neuf professionnelles de l'accueil individuel se retrouvent une fois tous les deux mois environ pour des séances d'analyse de pratique professionnelle. Eva Dumon, formatrice, les accompagne toute l'année dans cette démarche. L'APP est un lieu ressource, de partage, d'échanges, d'écoute, d'acquisition professionnelle et de prise de recul. C'est aujourd'hui à mon sens un outil indispensable aux professionnels de l'accueil individuel. C'est en ce sens que le relais accompagne les professionnels du territoire dans cette démarche. »

Morgane, responsable du Relais

#### **EVA DUMON, Médiatrice familiale et formatrice pour le GRETA**

« J'anime des groupes d'analyse de pratique professionnelle (APP) depuis 2012, je suis titulaire des diplômes d'état d'éducatrice de jeunes enfants, de médiation familiale, et de formatrice petite enfance.

L'APP est un espace particulier qui répond encore plus spécifiquement aux attentes des participants, dû au fait que ces professionnels travaillent seuls à leur domicile ou celui des parents, en dehors d'une équipe. Ces séances contribuent à lutter contre l'isolement. Ma mission consiste à créer un espace où les professionnels s'expriment en toute confiance, dans un respect mutuel entre participants, dans une écoute dénuée de jugement avec un éclairage d'apport théorique, des pistes de réflexion et des outils concrets.

Le groupe apporte une dynamique constructive, avec une grande implication des participantes. »

#### **Lucie, professionnelle de la garde à domicile**

« Exerçant le beau métier de garde à domicile, je passe beaucoup de temps auprès des enfants âgés de quelques mois à 10 ans, pour les plus grands, et je me suis retrouvée, parfois, dépassée face à certaines situations. Fréquentant le relais de Gleizé, je me suis inscrite aux séances d'analyse de la pratique car j'en avais entendu beaucoup de bien.

Et je confirme, quel plaisir de partager ces temps avec l'intervenante. Nous échangeons sur les sujets qui nous tiennent à cœur, sans se sentir jugé. Cela permet de pouvoir parler librement, entre adultes et d'avoir le ressenti des collègues. Il est difficile d'échanger lorsque les enfants jouent à proximité. C'est pour cela que je trouve ces temps primordiaux dans notre métier. Je le dis souvent, nous sommes "seules", face aux parents et face aux enfants. Alors même si les apprentissages de mon diplôme CAP AEPE me permettent d'avoir beaucoup de clés pour réussir, avoir une professionnelle qui nous permet d'analyser nos pratiques, ça n'a pas de prix ! »



# La bibliothèque du relais

## Les livres de Rotraut Susanne Berner



Le livre de l'hiver, du printemps, de l'été, de l'automne et de la nuit

de **Rotraut Susanne Berner**

Éditions Joie de Lire

**Le best-seller à avoir dans toutes les maisons !**

Dans chaque livre, vous retrouverez les personnages et paysages au fil des saisons. Les personnages se promènent également au fil des pages.

De véritables bijoux pour l'acquisition du langage qui vous accompagneront vos enfants dès le plus jeune âge... et pour longtemps !

## Les livres d'Astrid Desbordes et Pauline Martin



Mon amour, Mon ami, Ce que papa m'a dit, Petite sœur

d' **Astrid Desbordes et Pauline Martin**

Éditions Albin Michel Jeunesse

**Un livre = un moment de douceur.**

À découvrir collés-serrés, emmitoufflés dans une couette, juste avant un super méga gros calin !

## Les livres de comptines détournées



**La Famille Tortue**

d' **Oriane Lallemand et Rosalinde Bonnet**

Casterman éditions



**Petit escargot**

de **Lucile Placin**



**Picoti, picota**

d' **Oriane Lallemand et Rosalinde Bonnet**

**Essayer c'est l'adopter !**

Vous vous lassez des comptines enfantines mais vos enfants les adorent ? Alors ces livres sont pour vous !

Ces livres créent la surprise en détournant les paroles des comptines pour le plus grand plaisir des petits et des grands !

## Les livres d'Hervé Tullet



Une expo idéale, On joue, Couleurs, Un livre, Un livre qui fait des sons

de **Hervé Tullet**

Éditions Albin Michel Jeunesse

**Des livres pour jouer, discuter, rire, danser, crier, chuchoter... et même peindre !**

Littérature et peinture s'entrecroisent dans chacun de ces ouvrages... Une belle façon d'introduire l'art et de partager un livre !

# Ça s'est passé !

## LE TOUT P'TIT RENDEZ-VOUS

**Claire, bibliothécaire**

« Le tout p'tit RDV à la bibliothèque Jean de La Fontaine, c'est LE rendez-vous privilégié des tout-petits avec les livres. On les sort, on les déplace, on les tourne et les retourne, on les admire, on les écoute, on les respire, on les partage, on se nourrit d'histoires... Et pour les assistants maternels, c'est aussi un moment d'échange avec les professionnels afin de découvrir toutes les richesses de la littérature jeunesse et aborder les thématiques du quotidien au travers de sélections ciblées. »



## AMSTRAMGRAM

**Catherine, assistante maternelle**

« Quel plaisir pour les petits comme pour les ass-mats de se retrouver chaque mois autour de la valise d'Amstramgram ! Sur un thème différent chaque fois, Claire et Morgane nous régaleront avec de belles histoires. Elles nous les racontent de façon très vivante pour accrocher l'attention des enfants. Claire joue de la flûte en interlude et des chansons ponctuent la lecture.

A la fin de la séance, les enfants peuvent regarder les livres seuls et il y a une petite surprise pour chacun en rapport avec le thème des lectures...Merci à Claire et Morgane pour ces moments "magiques" ! »

## SEMAINE NATIONALE DE LA PETITE ENFANCE

**"(Re)trouvailles"**

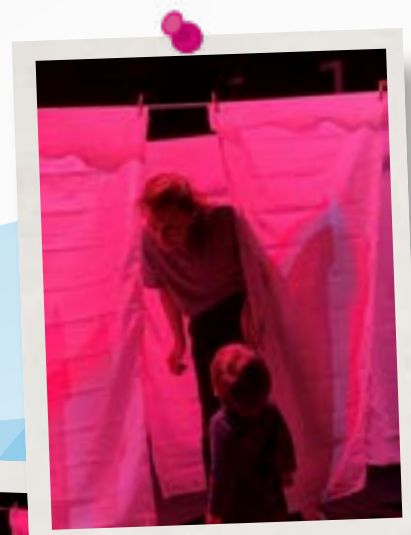
**Atelier danse au Théâtre  
expression corporelle en Trio : "Naviguez à travers les voiles"**

**Milène Jardin, intervenante danse**

« Un atelier de complicité et de partage entre parents, enfants et assistantes maternelles autour du mouvement. Afin de répondre au thème des (Re)trouvailles, nous avons exploré la déambulation et expérimenté la marche sur différents tempos, le quatre pattes, sautiller, courir, observer les ombres, se cacher et se retrouver à travers les voiles sur la scène du Théâtre de Gleizé »

Milène Jardin, intervenante danse

[www.milenejardin.com](http://www.milenejardin.com)





# LA GRANDE LESSIVE

Mars et octobre 2022

La grande lessive est une installation artistique éphémère, faite par tou.t.e.s autour de la Terre.

Cette année, deux éditions étaient au programme !

Une première au mois de Mars sur le thème des ombres, puis une seconde en octobre sur la couleur des rêves ! Ces événements sont l'occasion de créer, d'imaginer, d'explorer différentes techniques artistiques et surtout de se rencontrer !



# BALADE CONTÉE AU MUSÉE PAUL DINI



**Françoise, assistante maternelle**

« Activité ludique dans un lieu culturel, complètement adapté aux enfants jusqu'à 5 ans, animée par des intervenants passionnés et bienveillants. »



# Raconte tapis à la médiathèque de Villefranche-sur-Saône (Et expo regarde ça bouge)

**Laurence, assistante maternelle**

« Un moment de partage avec les enfants. Ils avaient bien aimé participer à l'histoire et déplacer les objets sur le tapis. Karima transmet sa passion des livres ! »



Dans le cadre du dispositif "premières pages", le département offre à tous les enfants nés en 2021 et 2022 un (magnifique !) livre de Lucie Aubin "Regarde ça bouge".

**N'hésitez pas à vous rapprocher de la bibliothèque Jean de La Fontaine pour le récupérer !**

C'est un album tout carton pour les tout-petits. L'image passe de l'autre côté du miroir pour prendre vie et se mettre en mouvement !

Les enfants ont eu l'occasion de découvrir une exposition à leur hauteur en lien avec ce livre !

Un beau moment d'exploration sensorielle !



# SOIRÉE LÉGISLATION

**Mars 2022**

Sabine Morel, présidente de l'association AMELY (association d'accès au droit et de médiation), est venue présenter aux professionnels et parents employeurs les rouages du contrat de travail...

Vaste programme !



## HÊTRE EN HERBE... À L'OASIS

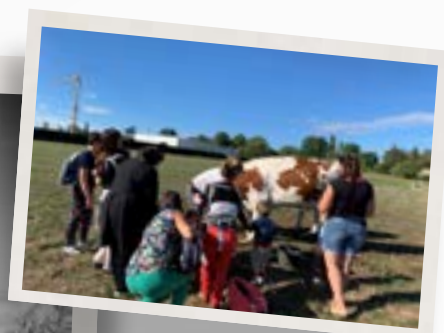
**Marie Noëlle, assistante maternelle**

« Morgane nous convie régulièrement à des séances d'Hêtre en Herbe à l'Oasis. Pour ma part, c'est avec joie que je m'y rends avec les enfants.

Nous y retrouvons Fanny, salariée de l'Oasis, et parfois des communautaires (personnes qui vivent au sein de la communauté de l'Oasis). Il y a généralement deux temps bien distincts : l'un autour des animaux, l'autre plutôt dédié au jardinage. Ainsi, les enfants ont par exemple pu, la saison passée, découvrir et voir de près les cochons, et même leur donner à manger pour ceux qui le souhaitent. Fanny nous a expliqué que ces cochons, contrairement à ce que j'avais d'abord cru, n'étaient pas engraisés pour la charcuterie mais avaient plutôt leur place à l'Oasis dans le cadre d'une démarche éco-responsable. Par exemple, il est préférable de donner le « petit lait » aux cochons plutôt que de le jeter, l'acidité n'étant, en grosses quantités, pas recommandée pour les sols. Nous avons également pu nous approcher des chèvres, et même pour les plus téméraires, les caresser.

Quant au jardinage, Fanny nous explique, montre, et les enfants font, à leur mesure. Ainsi, certains ont planté des tournesols, d'autres ont arrosé ce qui venait d'être planté. Quelle joie aussi de voir ce que produit la nature, l'évolution d'une séance à l'autre, et lorsque les légumes sont à maturité, d'y goûter...

Bref, vous l'aurez compris, ces sorties sont des matinées au grand air, riches en découvertes, pour le plaisir des petits... et des grands aussi ! »





## HÊTRE EN HERBE... EN VISITE AU CEP



### Linda, assistante maternelle

« C'est avec plaisir que Danny, Tom, Alexandre et moi même nous nous sommes rendus à l'atelier d'hêtre en herbe au CEP. Car agréablement accueillis par Fanny et les résidents du CEP, les enfants ont partagé un moment chaleureux et unique. C'est avec beaucoup de facilité que les enfants sont allés à leur rencontre. Les résidents étaient très heureux de recevoir de la visite et d'autant plus de la part d'enfants. Ensemble ils ont participé à un atelier de plantation de fleurs. Les petits ont aimé touiller, toucher, renverser, arroser et même parfois goûter le terreau présent dans les bacs, le tout devant les yeux émerveillés de nos aînés. Un grand merci à Fanny et Morgane qui ont rendu ça possible. »



## ÉTÉ DU RELAIS

### Spectacle Chplic Chploc par la Cie Les Oiseaux d'Ares- Juillet 2022

Nouveau format pour cette édition estivale de la fête du relais.

Goûter partagé pour les petites et grandes bouches

Exploration des différents jeux du relais par les petites et grandes mains

Spectacle de danse pour les petits et grands z'yeux !

Exposition photo et temps convivial ont réunis l'ensemble de participants (80 personnes rassemblant professionnels, partenaires et familles) pour conclure en douceur cette belle rencontre !

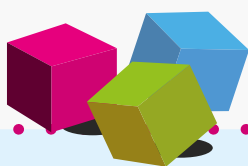


# SÉANCE PSYCHOMOTRICITÉ

En compagnie d'Émeline LORON, psychomotricienne et Béatrice, assistante maternelle

"Les Séances de psychomotricité en compagnie d'Émeline sont pleines de liberté et de découverte pour les enfants, chacun va à son rythme et à ses envies."

De plus elle utilise des objets de la vie courante, donc très facile de le reproduire chez nous. En espérant que les séances soient reconduites l'année prochaine"



## ça va se passer !

### Expérimentations psychomotrices au sein du Relais Petite Enfance

Émeline LORON, psychomotricienne sur Villefranche sur saone

Depuis la rentrée de septembre 2022, le RPE propose des séances d'une psychomotricienne à destination des enfants et de leur assistant(e) maternel(le).

« Dans l'idée de la motricité libre, et sous le regard bienveillant des adultes (assistant(e) maternel(le), responsable RPE, moi-même), les ateliers sont pensés pour permettre aux enfants diverses découvertes psychomotrices. Les enfants peuvent explorer, oser à leurs rythmes, en associant les notions de découverte et d'expérience, à celles de plaisir. Ensemble, dans un espace-temps bien défini, on chante, on éveille notre corps (pour travailler notre schéma corporel, et l'image que l'on a de Soi). On mobilise notre motricité (équilibre, coordination, dextérité manuelle), on s'autorise à faire un temps calme avec des petites balles sensorielles... Ces moments de partage permettent aussi aux assistant(e)s maternel(le)s de prendre le temps d'observer les enfants, de les encourager et de les accompagner, sans faire à leurs places.


On garde toujours en tête que le développement n'est pas une question d'âge. Chaque enfant est singulier, il a un vécu personnel, une histoire qui lui est propre... Chaque expérience est un apprentissage, laisse une trace, ce qui nous aide à chaque fois de nous retrouver avec joie ! »



 **Le Tout p'tit RDV autour de l'expo "Blanc"**  
**Mardi 17 janvier à la bibliothèque**  
Avec Claire

 **Semaine Nationale de la petite enfance**  
**du 20 au 26 mars**  
Thème "POP" ou l'art d'introduire l'extraordinaire dans le quotidien

 **Spectacle "Les Grumeaux" - REPORT**  
**Mercredi 1er février à la Salle des Fêtes**

 **Hêtre en herbe**  
**6 séances**  
En compagnie de Fanny, Seb et les communautaires de l'Oasis

 **Amstrang'Ram**  
**Mardi 21 février**  
Avec Claire

## La recette d'Odile



« Ce matin j'ai fait une activité pâtisserie avec les petits, il s'agit de sablés en forme de pain d'épices fourrés à la fraise. A. a bien participé et même Z. qui n'a que 19 mois a appris à manipuler avec moi un emporte pièces et elle m'a aidé à verser les ingrédients dans le saladier, avec A... »



**Préparation : 15 min**

**Repos : 1H**

**Cuisson : 10 min**

**Matériel :**

Fouet  
Emporte-pièce bonhomme  
Papier cuisson  
Film alimentaire

**Ingrédients :**

280g de farine  
130g de beurre  
80g de cassonade  
30g de sucre blanc  
50g de miel liquide  
2 c à c de Cannelle  
1 c à s de gingembre moulu (facultatif)

1/2 c à c de noix de noix de muscade  
1/2 c à c d'anis en poudre (facultatif)  
1 pincée de sel  
100g de pâte à tartiner ou de confiture aux choix

## Préparation

Faire fondre le beurre.

Battre l'œuf avec la cassonade, le sucre, le miel ainsi que le beurre.

Ajouter le reste des ingrédients et pétrissez.

Dès que le mélange est homogène former 2 boules et filmer.

Laissez reposer 1H au réfrigérateur.

Étalez la pâte sur 3mm d'épaisseur, sur un plan fariné.

à l'aide d'un emporte pièce découper environ 16 biscuits et les mettre sur le papier cuisson.

Sur la moitié des biscuits découpez une bouche, des yeux et des boutons de

chemise.

Enfournez 10 min à 180°. Une fois les biscuits refroidis, assemblez les biscuits avec votre pâte à tartiner ou confiture.

Vous pouvez décorer avec du sucre glace ou un glaçage blanc.

## Numéros utiles

**ALLO SERVICE PUBLIC**  
3939

**PMI de Gleizé**  
04 74 02 69 10

**PAJEMPLOI**  
08 06 80 72 53  
([www.pajemploi.urssaf.fr](http://www.pajemploi.urssaf.fr))

**CPAM**  
3646

**IRCEM**  
04.72.77.02.05

**IRCEM PREVOYANCE**  
03.20.45.35.22

**CAF**  
3230

**FEPEM**  
Fédération Nationale  
des Particuliers Employeur  
08 25 07 64 64



## La Feuille du Relais

Relais Petite Enfance de Gleizé

04 74 09 14 89  
[relaissmat@mairie-gleize.fr](mailto:relaissmat@mairie-gleize.fr)  
[www.mairie-gleize.fr](http://www.mairie-gleize.fr)



[www.mairie-gleize.fr](http://www.mairie-gleize.fr)

