

# Gleizé *Infos*



## Le mot du Maire



Ghislain de Longevialle  
Maire de Gleizé

*Epidémie, confinement, déconfinement, ces longs mois d'une situation sidérante, violente parfois, inédite en tout cas, Gleizé l'a vécue comme l'ensemble de notre pays, en faisant face.*

*L'élan de solidarité que nous avons connu est à remarquer, tant il a pu s'exprimer auprès des plus fragiles ou isolés, ou en lien avec les structures qui méritaient une attention particulière : l'Hôpital Nord-Ouest, la Résidence Le Cep, l'Oasis...*

*Pendant les 8 semaines du confinement, les bénévoles sont restés actifs, les services de la mairie disponibles, l'entraide a pleinement joué : merci à tous et pour tout.*

*Cette présente publication, comme les autres outils de communication tels que le site Internet, la page Facebook, ou les panneaux lumineux d'information, permet de garder le lien avec la vie de la commune, à une période où les occasions de rencontres publiques sont inexistantes.*

*Vous découvrirez ainsi la nouvelle équipe municipale élue le 15 mars dernier, définitivement mise en place le 25 mai, dont l'une des premières décisions était le vote du Budget 2020, que nous avons voulu « offensif », avec un niveau d'investissements important en soutien à l'économie, notamment locale, complété par l'appui financier aux commerces et petites entreprises, dans le cadre du plan d'entraide mis en place avec la Communauté d'Agglomération.*

*En vous souhaitant une bonne rentrée, où vous retrouverez peu à peu les rendez-vous de Gleizé autour des associations, des spectacles, du patrimoine, je vous invite aussi à garder toute votre vigilance face au virus qui, malheureusement, semble encore bien présent.*



## Des solidarités réinventées



Chaque soir, à 20h, les applaudissements pour le personnel soignant... et le jeune Mathieu témoignant de sa solidarité avec son tuba.



Des musiciens du Conservatoire se sont bénévolement prêtés aux «concerts pallier» au Cep.



## Merci aux bénévoles !

**Vigilante et attentive aux personnes les plus fragiles dès les premiers jours du confinement, la Municipalité a mis en place un dispositif d'écoute et de lien en lançant un appel aux bonnes volontés pour constituer une équipe de bénévoles.**

**Vous êtes 160 à avoir proposé vos services, un très beau record.**

Au terme de ce confinement unique dans l'histoire de notre pays, ce soutien citoyen aura permis d'accompagner des Gleiziéens isolés ou en difficulté grâce notamment à des appels téléphoniques réguliers ou des livraisons de courses à domicile.

### Chaîne d'entraide

D'autres maillons se sont ajoutés à la chaîne d'entraide : citons par exemple la livraison en porte à porte des masques assurée par **près de 150 bénévoles**, ou bien l'aide fournie à la Résidence Le Cep pour permettre aux résidents d'affronter une période douloureusement marquée par l'éloignement des familles.

**Belkacem Hamani, Directeur du Cep, témoigne :** « J'ai été agréablement surpris des efforts de tous pour protéger au mieux notre « jardin d'Eden ». Toute l'équipe s'est mobilisée pour affronter cette charge de travail et cette période anxiogène avec constance et motivation sans faiblir.

Le deuxième constat est la solidarité que nous ont exprimée des institutions et particuliers : le Conseil Municipal de Gleizé, le lycée Louis-Armand, la résidence Dubure, le Conseil Départemental et aussi beaucoup de bénévoles, couturières pour les masques, pour distribuer des repas, pour faire des courses, pour faire de l'animation musicale...

Et aussi l'adaptabilité et les ressources insoupçonnées auxquelles les résidents ont fait appel pour traverser cette situation et respecter toutes ces contraintes qui ont permis à tous de vivre et travailler en sécurité. Merci aux familles qui ont respecté ces restrictions pour la sécurité de tous »

### Paroles de soignants

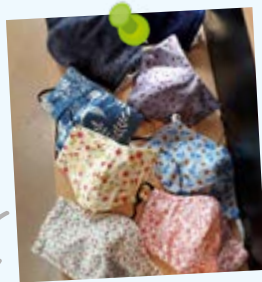
**Axel Flamand, étudiant infirmier en 2<sup>ème</sup> année à l'IFSI, témoigne :** « Dans cette période trouble et inédite de guerre sanitaire, de nombreuses personnes se sont mobilisées. Anonymes, militaires ou soignants, plus que jamais la citoyenneté et la solidarité prennent tout leur sens pour venir en aide aux plus vulnérables.

J'ai choisi d'être soignant.

En ce sens ma présence en EHPAD était une évidence. J'y étais à ma place, solidaire de mes collègues, sans l'ombre d'une hésitation.

J'ai pris conscience que lorsque toutes les forces étaient mobilisées et solidaires, nous pouvons faire face à n'importe quelle situation même des plus dramatiques.

Je suis passé de la vie d'étudiant à la vie professionnelle, de l'insouciance aux responsabilités, d'un manque de confiance en moi à une assurance, et à la certitude d'avoir choisi la bonne profession. »



A l'heure où les masques faisaient défaut, des couturières gleizéennes ont mis leurs doigts de fée et leur temps au service des autres, en confectionnant près de 150 masques en tissu.

# Masques « made in Gleizé »

**De la crise sanitaire est née une belle histoire, celle d'AVONA.**

Anciennement Etablissements Dubouis situés route de Tarare, l'entreprise est touchée par les difficultés économiques du secteur textile. Stéphane Pagani, son PDG arrivé depuis un an, alors en plein redressement de la société, voit avec crainte se profiler le confinement national et la mise au chômage de 80 salariés.

Le jeune capitaine d'industrie se lance alors **un défi un peu fou : produire à Gleizé 40 000 masques par jour**, pour participer à l'effort national et maintenir son entreprise à flot.

En avril, **AVONA lance un appel pour recruter 150 personnes à domicile**. Les candidatures affluent et en parallèle tout le personnel de l'usine est rappelé à son poste.

Respect des consignes sanitaires oblige, un système de remise et dépôt du matériel est organisé pour les masques assemblés à domicile,

les équipes de productions sont recalibrées pour tenir une cadence de travail de 6 jours sur 7.

**900 000 masques sortent finalement de l'usine de Gleizé.**

Pour la protection des agents municipaux, la Mairie a aussi fait l'acquisition de 8 000 masques de type FFP2.

Afin d'immortaliser cet effort exceptionnel chez Avona, qui a démontré une fois encore la force du collectif, une belle photo de famille a été réalisée à l'usine avec les « couturières à la maison », pour l'Histoire.

Cette expérience professionnelle aussi intense que courte devrait permettre à certaines ouvrières de poursuivre leur activité dans le cadre d'un complément d'activité de l'entreprise.

Une manière de renouer avec la vieille tradition locale du textile où beaucoup de coutières travaillaient autrefois à domicile.

**Cepovett, leader français de l'habillement professionnel basé à Gleizé, a également mis son outil de production au service des besoins de la nation, en particulier pour les 9000 masques distribués en porte à porte aux Gleizéens début mai.**

Comme elle s'y était engagée, la Municipalité a fourni gratuitement des masques «grand public», réutilisables à tous les habitants.



**Les gestes protecteurs sont toujours en vigueur !**

A l'heure où nous publions cette édition, la France vient de sortir de l'état d'urgence sanitaire. Signe d'un recul de l'épidémie mais pas de la fin du virus, qui lui circule toujours. D'où la nécessité **d'une grande vigilance et d'une responsabilisation de chacun dans le respect des gestes protecteurs.**

**Le masque est obligatoire à la Mairie comme dans tous les lieux recevant du public.**



L'intense activité de réanimation



## L'Hôpital Nord-Ouest au cœur de la crise

Très fortement mobilisé, l'Hôpital Nord-Ouest a triplé ses capacités de réanimation.

Au plus fort de la crise, entre le 12 mars et le 10 mai, 7 unités ont accueilli 275 patients Covid.

## Paroles de confinés

« Depuis très longtemps je sais que coiffeur est un métier, maintenant, j'en suis intimement persuadée ! »

« Bonjour je m'appelle Justine, j'ai 9 ans. J'ai su que nous étions confinés la matinée du dernier jour d'école. J'étais pas contente car j'aime l'école aussi mes amies, je n'aime pas être toute seule. Pour moi le coronavirus est un virus qui fait parler beaucoup de politiciens à la télé et ça m'énerve que matin midi et soir il y a ça, mais c'est aussi un virus pas comme les autres. »

« Pendant le confinement, j'ai mis en place un système d'échange par sms avec mes deux petits enfants avec chacun son téléphone. J'envoyais une question genre "quelle table n'a pas de pieds" et en cas de bonne réponse, j'attribuais un euro à l'un ou à l'autre selon sa réponse. Ils ont atteint plus de 75€ chacun ! Ce qui a fait plus de 150 questions-réponses ! »

« Le petit ami de ma fille est infirmier, il n'a pas de masque et il vient d'attraper le covid. Ma fille aussi. Je vais leur faire leurs courses mais au bout de 10 jours (déclaré guéri) il doit réintégrer l'hôpital. Cette fois ci on lui donne un masque... »

# Mémoires du confinement

**20 ans après « Mémoires du XXème siècle », la Municipalité a lancé en avril dernier l'opération « Mémoires du confinement » avec un large appel aux témoignages pour réaliser une œuvre collective portant sur cette période inédite et probablement historique.**

Derrière ces expériences nouvelles pour chacun, de confinement puis de déconfinement, les situations ont été autant multiples que singulières, en fonction de l'âge, de la situation professionnelle ou sociale : la découverte de ce fameux virus, dénommé successivement grippette, coronavirus, puis LE Covid19 puis finalement LA Covid, la vie en famille réinventée, le travail bouleversé, la solidarité vivifiée, de belles histoires vécues, des drames aussi, ... bref, une tranche de vie. Trois mois hors du temps.

**L'expression pour illustrer cette période est libre : coup de crayon, coup de cœur, coup de main, coup de chapeau, coup de gueule, coup d'œil, coûte que coûte...**

## POUR TÉMOIGNER



**Une adresse :** [memoiresduconfinement@mairie-gleize.fr](mailto:memoiresduconfinement@mairie-gleize.fr)



**Un support :** texte (de quelques lignes à une page maximum), photos, dessins, vidéos, ...



**Une aide** pour celles et ceux qui souhaitent juste parler : contactez la mairie, nous prendrons rendez-vous avec vous pour vous écouter.

*Les témoignages peuvent ou non rester anonymes, selon votre désir !*



# On baisse les Watts !

*Bien que la commune se soit depuis longtemps engagée en matière de sobriété énergétique, l'action se poursuit au regard des évolutions techniques et réglementaires. On éclaire votre lanterne.*

## Eclairage public, choix de nouveaux luminaires

*C'est bon pour les finances communales !* Depuis 2014 et le début du remplacement des anciens luminaires « ballons fluos » par des lampes au sodium dans un premier temps puis par des sources LED moins énergivores, **le budget « éclairage public » de la commune est passé de 120 000 € à 85 000 €, soit -30% !**

*C'est bon pour Gleizé !* Depuis 2008, la commune s'est engagée avec conviction et efficacité pour le développement durable et la préservation de la biodiversité. Un éclairage public rénové : c'est une action supplémentaire en faveur des énergies propres et du bien vivre à Gleizé.

*C'est bon pour la planète !* En remplaçant les lampadaires à boules qui éclairaient autant le ciel que le sol par de nouveaux luminaires mieux ciblés, notre commune lutte contre la pollution lumineuse nocturne et réduit son empreinte carbone.

**Depuis la rue de Tarare jusqu'à l'avenue du Beaujolais, en passant par le centre-bourg, Gleizé hisse tous les quartiers de la commune au niveau de ses ambitions environnementales.**



**Votre avis nous intéresse !**

**Après une première sélection de 3 modèles adaptés, le choix final revient naturellement aux habitants, votez !! 1,2 ou 3 ?**

**POUR EN SAVOIR et participer au sondage : [www.mairie-gleize.fr](http://www.mairie-gleize.fr)**

## Rénovation énergétique à l'école de La Chartonnière



Le groupe scolaire de la Chartonnière accueille près de 280 élèves répartis dans ses 7 classes élémentaires (dont une classe ULIS) et ses 4 classes maternelles.

La rénovation énergétique est un enjeu majeur de ce bâtiment. **La commune a décidé de mettre en œuvre une rénovation d'environ 130 000€ pour l'isolation et l'éclairage** afin d'optimiser les coûts de consommation mais aussi adopter une démarche vertueuse en terme de sobriété énergétique.

Toutes les huisseries vont être changées et l'éclairage remplacé par du LED. La mise en œuvre s'effectuera en plusieurs tranches entre fin 2020 et début 2021, en tenant compte du calendrier scolaire.



### Village Beaujolais

**« Là où il y a une volonté, il y a un chemin ». Cette citation, Gleizé peut la faire sienne dans le dossier du Parc d'Epinay.**

Depuis plusieurs années, chacun a pu constater l'essor du Pôle Artisanal, dynamique et attractif. Quant à l'émergence du **Village Beaujolais**, elle a malheureusement été ralentie et bloquée par une succession de recours judiciaires. Face à ces aléas, la détermination du porteur de projet et de la Municipalité a été renforcée et en cet fin d'été, après l'avis favorable de la CNAC, le rejet par le tribunal administratif des recours contre le permis de construire, ne reste plus qu'un éventuel recours devant le Conseil d'Etat... **C'est ce qui permet au Maire, Ghislain de Longevialle, d'estimer qu'il n'est pas illusoire d'imaginer que le démarrage de la construction de l'Intermarché puisse avoir lieu d'ici la fin de l'année.**

## Investissements 2020

### Un budget de combat pour nos emplois !

*Alors qu'il était habituellement voté fin mars, cette année, le Budget Principal a été adopté lors du Conseil Municipal du 8 juillet.*

Pour autant, le millésime 2020, validé largement, démontre la volonté d'afficher un budget offensif de plus de trois millions d'euros destiné à des travaux et des projets permettant de soutenir l'économie nationale et d'abord nos entreprises et nos artisans locaux.

Cette stratégie, voulue et proposée par Ghislain de Longevialle, Maire, n'est évidemment possible que grâce au faible endettement historique de la collectivité, ce qui lui permet de recourir opportunément à l'emprunt, bénéficiant de surcroît de taux très bas. En ces temps difficiles pour notre économie et nos emplois, Gleizé s'engage pleinement !



**575 000€**

Développement Durable, Accessibilité & Déplacement



**545 000€**

Grands aménagements Vie des quartiers



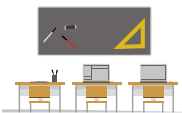
**830 000€**

Voirie



**776 000€**

Bâtiments et logements



**200 000 €**

Scolaire



**40 000€**

Culture, Patrimoine, communication



**130 000 €**

Sport



**205 000€**

Matériel administratif et technique

**€ 3 301 000€**



## Travaux dans les écoles

***C'est le branle-bas de combat dans les écoles pendant l'été ! Sitôt les cartables rangés, classes et abords sont investis par les entreprises pour la réalisation des travaux.***

A l'**école Robert Doisneau**, la mise en conformité des accès de sécurité a été réalisée courant juillet. Il s'agissait de créer des ouvertures de secours pour trois classes.

Accessibilité pour l'**école Benoît Branciard** avec la modification et la création de sanitaires adaptés.

Avant les travaux qui seront engagés pour l'éclairage et l'isolation (voir page 6) à l'**école maternelle de La Chartonnière**, deux classes ont déjà fait l'objet d'un coup de rajeunissement, des murs au plafond.

## Revue de chantiers...



Entre les Anciennes Filatures à La Claire et Saint-Vincent au Bourg le visage des quartiers au cœur des grands projets d'urbanisme a déjà un peu changé...



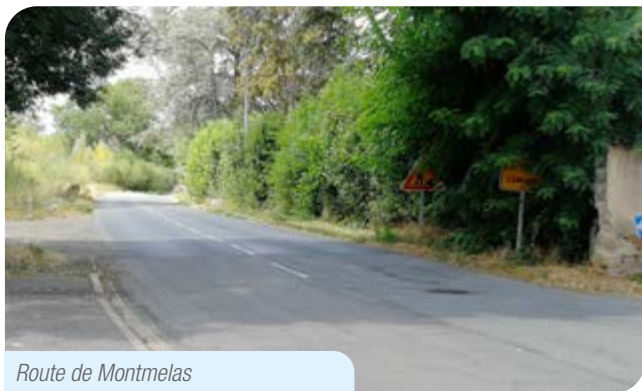


Le chemin des Grands Moulins après travaux

## De nouveaux itinéraires en mode doux

Alors que chemin des Grands Moulins et rue Joseph Remuet les nouvelles voies de circulation piéton-vélo sont fraîchement tracées, plusieurs axes structurants vont faire l'objet d'importantes requalifications entre la fin d'année 2020 et le 1<sup>er</sup> semestre 2021.

Déplacements doux, accessibilité et aménagements de voiries, c'est un engagement municipal fort avec un budget cumulé avoisinant un million d'euros.



Route de Montmelas

Située dans un secteur urbain desservant notamment le Lycée Louis-Armand, l'école Georges-Brassens et l'accès à l'Hôpital Nord-Ouest, **l'avenue du Beaujolais** est un axe structurant majeur fortement fréquenté.

**L'aménagement d'une voie partagée piétons-vélos sur le trottoir ouest** facilitera et sécurisera la circulation des cyclistes et contribuera à l'amélioration des liaisons inter-quartiers en modes doux.

La commune souhaite également sécuriser les abords du lycée Louis-Armand, mais aussi **la route de Montmelas avec la création de trottoirs assurant les allées et venues des piétons** le long de la RD44 entre le parking de l'école Georges-Brassens et le nouveau lotissement créé dans le cadre de la ZAC des Charmilles.

Une régulation de la vitesse des véhicules sur ce tronçon de route sera aussi nécessaire.

Les consultations techniques ont été menées pendant l'été afin de lancer les travaux à l'automne.



Dans ce même secteur, l'aménagement d'un sentier de promenade le long du Nizerand ouvre la voie à un plus vaste projet de circulation partagée.

### Cap sur votre nouvel itinéraire de promenade !

Outre la réalisation **d'un sentier piétonnier sur les berges du Nizerand** permettant de rejoindre le Parc des Grillons, la commune a également prévu de prolonger le cheminement jusqu'à la **route de Grange Chervet** en franchissant à nouveau le Nizerand grâce à l'installation d'une deuxième passerelle.

Une fois sur la route de Grange Chervet, il n'y a qu'un pas (ou quelques... !) jusqu'à la RD 504 pour accéder d'abord à la Salle des Fêtes ou la Salle Saint-Roch et ensuite au Bourg.

Ainsi, traverser la commune à pied ou en vélo et en toute sécurité devient agréablement possible. Bien entendu, la route de Grange Chervet fera l'objet d'une attention particulière pour assurer la sécurité du cheminement pour les promeneurs et joggeurs en réduisant la vitesse des véhicules motorisés.



Avant-projet route de Grange Chervet



La Salle des Fêtes transformée en Salle du Conseil



# Conseil Municipal 2020-2026

**La séance d'installation du Conseil Municipal, élu le 15 mars 2020, s'est finalement déroulée lundi 25 mai dans un contexte exceptionnel.**

Le Conseil Municipal s'est réuni à la Salle des Fêtes où conformément à la réglementation en vigueur durant la période d'urgence sanitaire, un dispositif avait été mis en place pour assurer les gestes protecteurs dont notamment un nombre de personnes autorisées au sein du public limité à quinze.

**Au cours de la séance, Ghislain de Longevialle a été élu officiellement Maire de Gleizé.**

Le Conseil Municipal de Gleize est composé de 29 membres :

- **Groupe majoritaire** : 24 membres dont 4 élus au conseil communautaire
- **Groupe d'opposition** : 5 membres dont 1 élu au conseil communautaire
- **Conseillers communautaires** : Ghislain de Longevialle, *Vice-Président*, Catherine Rebaud, *Conseillère déléguée*, Bernard Jambon, Sylvie Privat, Emmanuel Dupit

## Les conseillers municipaux



Marielle Desmules



Yann Charlet



Véronique Bissuel



Frédéric Soccard



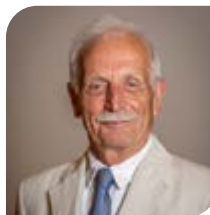
Sylvie Duthel



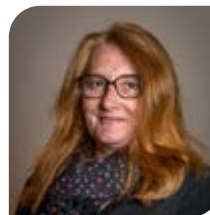
Gérard Pommier



Céline Cardon



Serge Vauvert



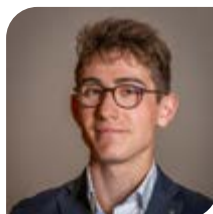
Nadine Grizard



Louis Dufresne



Ludivine Boucaud



Pierre Desilets



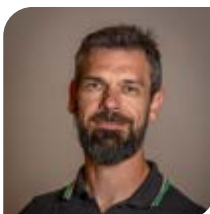
Marjorie Tollet



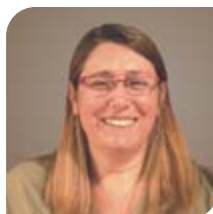
Yves Fieschi



Geneviève Bessy



Maxence Boudon



Peggy Lafond



Emmanuel Dupit



Elise Petit



Alain Gay





## Le Maire et les adjoints

**Ghislain de Longevialle est entouré de 8 adjoints dont voici leur ressenti d'élu, à l'heure de prendre leur charge.**



### Catherine Rebaud

*1ère adjointe à l'environnement, développement durable, déplacements et accessibilité*

*J'ai un fort intérêt à travailler localement sur les grands enjeux environnementaux pour le bien vivre des habitants : en termes d'aménagements paysagers avec des plantations adaptées au changement climatique, d'amélioration énergétique des bâtiments et de l'éclairage public, de déplacements alternatifs à la voiture avec la prise en compte des personnes à mobilité réduite ou handicapées, la création de circuits « nature ». J'ai aussi plaisir à partager ma passion pour l'environnement avec le grand public et particulièrement avec nos élèves par des opérations de sensibilisation, des animations, des formations, des brochures...*



### Bernard Jambon

*Adjoint aux travaux et à l'urbanisme*

*J'ai conscience de la tâche qui me revient. Je me suis engagé, avec la*

*volonté de mener à bien les réalisations en cours et de faire aboutir les grands projets, tout en préservant l'identité de Gleizé. Déterminé, mon engagement est basé sur l'intérêt collectif, à l'écoute des habitants, en privilégiant la concertation et avec le devoir de répondre au mieux à leurs attentes. Ma disponibilité est un atout, je suis bien entouré et je peux compter sur une équipe dynamique, pour le développement et l'avenir de notre commune...rien ne peut se faire seul !*



### Marie-Françoise Eymin

*Adjointe à la communication*

*«La vie, c'est la communication de proche en proche».*

*Cette pensée de Victor Hugo fait écho à ma conception et l'intérêt que je porte au domaine de la communication.*

*C'est placer l'Humain au cœur de toute action commune. Les outils numériques et digitaux que nous utilisons sont des facilitateurs d'échanges et de services. Ils contribuent aussi au bien vivre ensemble, élément nécessaire à l'harmonie et au dynamisme de notre commune.*



### Christian Romero

*Adjoint à la vie des quartiers, jeunesse, sécurité, affaires du personnel*

*Ma délégation s'articule autour*

*de 3 grands piliers. D'abord, rendre les quartiers intergénérationnel et respectueux. Les habitants toutes tranches confondues doivent se sentir chez eux en sécurité. Ensuite, lutter contre l'inadaptation et la marginalisation des jeunes grâce aux partenariats entre la commune et les acteurs locaux : accompagnement éducatif et social des 16/21 ans en marge d'intégration scolaire, économique, culturelle; favoriser leur insertion et promotion sociale (chantiers, élaboration et gestion de projets sociaux de proximité), conforter les parents dans leurs responsabilités d'autorité éducative. Enfin, la sécurité qui est l'affaire de tous.*



### Valérie Lonchanbon

*Adjointe à la culture et à la vie associative*

*Ce nouveau mandat verra le déménagement de la bibliothèque,*

*et pour cette nouvelle médiathèque je souhaite un lieu culturel et artistique mettant à l'honneur les auteurs et les créateurs. Au niveau du Théâtre, nous allons continuer de proposer une saison culturelle séduisante pour toutes les tranches d'âge, en mettant l'accent sur les spectacles familiaux, jeune public et adolescents.*



### Pierre Bakalian

*Adjoint au sport*

*Au travers du projet de rénovation de la salle Saint-Roch, nous allons continuer de faire vivre le label*

*Ville Active et Sportive en soutenant les clubs, en développant les équipements et en favorisant l'accès au sport des jeunes et des publics adaptés.*



### Sylvie Privat

*Adjointe à la vie sociale et familiale*

*Mon investissement pour les seniors et les familles se poursuit par les*

*relations intergénérationnelles et une offre renforcée dans la continuité de mes 3 mandats précédents. L'épisode de la COVID et la mise en place du dispositif de lien et d'écoute ont renforcé le dialogue entre les Gleiziens et les Gleiziennes, c'est le plus important pour moi et c'est ce que je souhaite maintenir en restant proche d'eux, de leurs besoins et faire en sorte qu'il continue de faire bon vivre à Gleizé.*



### Christophe Chevallet

*Adjoint à la vie scolaire*

*J'aborde mon deuxième mandat après cette crise du covid 19 avec de*

*nouveaux enjeux pour nos écoles et de gros chantiers en perspective : autour de la restauration scolaire avec la prise en charge de l'école Chartonnaire par notre cuisine centrale et extension de cette dernière mais aussi au niveau périscolaire avec une approche différente des temps de garderie étude pour être plus proches des enfants et leur permettre d'aborder l'école dans de meilleures conditions. En octobre, le renouvellement du Conseil Municipal d'Enfants permettra de relancer les projets en cours stoppés par le COVID19 et en proposer de nouveaux.*



# Des services municipaux qui bougent

**La Municipalité s'est engagée depuis 2015 dans une réorganisation afin d'adapter ses services à l'évolution de la commune au regard d'une part, de la croissance de sa population, et d'autre part, de l'évolution de ses compétences.**

Il s'agit de prendre aussi en compte l'évolution et la modernisation nécessaire de l'action publique.

Ainsi, après les services à la population, c'est au tour des **services techniques** de voir leur organisation modifiée, à commencer par **le hall de la Revole où s'effectuera désormais le retrait des clés dans le cadre de la mise à disposition de salles pour les particuliers et les association**. Un transfert de missions depuis l'Hôtel de Ville rendu possible par le recrutement d'un agent qui outre, l'accueil du public, aura en charge le suivi des dossiers techniques.

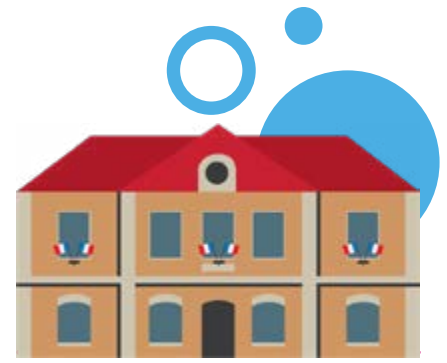


Mais le changement ne s'arrête pas au rez-de-chaussée. Depuis avril, **Sylvain Carquin est le nouveau Directeur des Services Techniques**. Auparavant dans les travaux publics, il est passé de « l'autre côté de la barrière ».

Une première expérience en collectivité pour laquelle il est épaulé par **Nicolas Stoïca**, arrivé un an plus tôt. Responsable bâtiments et voirie, il admet que les journées sont trop courtes : *nous traitons tout, de la fuite d'eau à l'entretien des locaux en passant par les frelons asiatiques* et ajoute que *le service technique doit être capable de répondre aux demandes d'une commune de 8000 habitants*.

Avec une charge d'urbanisme croissante et des projets municipaux ambitieux, cet objectif à atteindre passe par un renforcement des équipes, un décloisonnement des compétences pour plus de polyvalence mais aussi une modernisation des pratiques.

Plusieurs recrutements ont été menés suite à des départs ou des mutations, l'acquisition d'un logiciel de gestion est également à l'étude. Un outil qui permettra aux agents d'assurer un suivi optimisé de toutes les demandes.



## L'INFO EN

Parallèlement à la réorganisation de ses services, la Municipalité a lancé **une étude sur l'organisation et la répartition des points d'accueil du public à la Mairie et à la Maison de la Revole**.

Si aucune extension n'est envisagée, un réaménagement de l'existant doit permettre une meilleure organisation des espaces pour plus d'accessibilité, de fluidité et de lisibilité dans les démarches à effectuer tout en intégrant un espace d'attente et un poste informatique en libre accès.



A l'occasion du **déménagement de la Bibliothèque Jean de La Fontaine**, que souhaiteriez-vous conserver et/ou améliorer pour votre futur équipement culturel ?

**Vous avez voix au chapitre, donnez votre avis en répondant au questionnaire en ligne sur :**

**[www.mairie-gleize.fr](http://www.mairie-gleize.fr)**

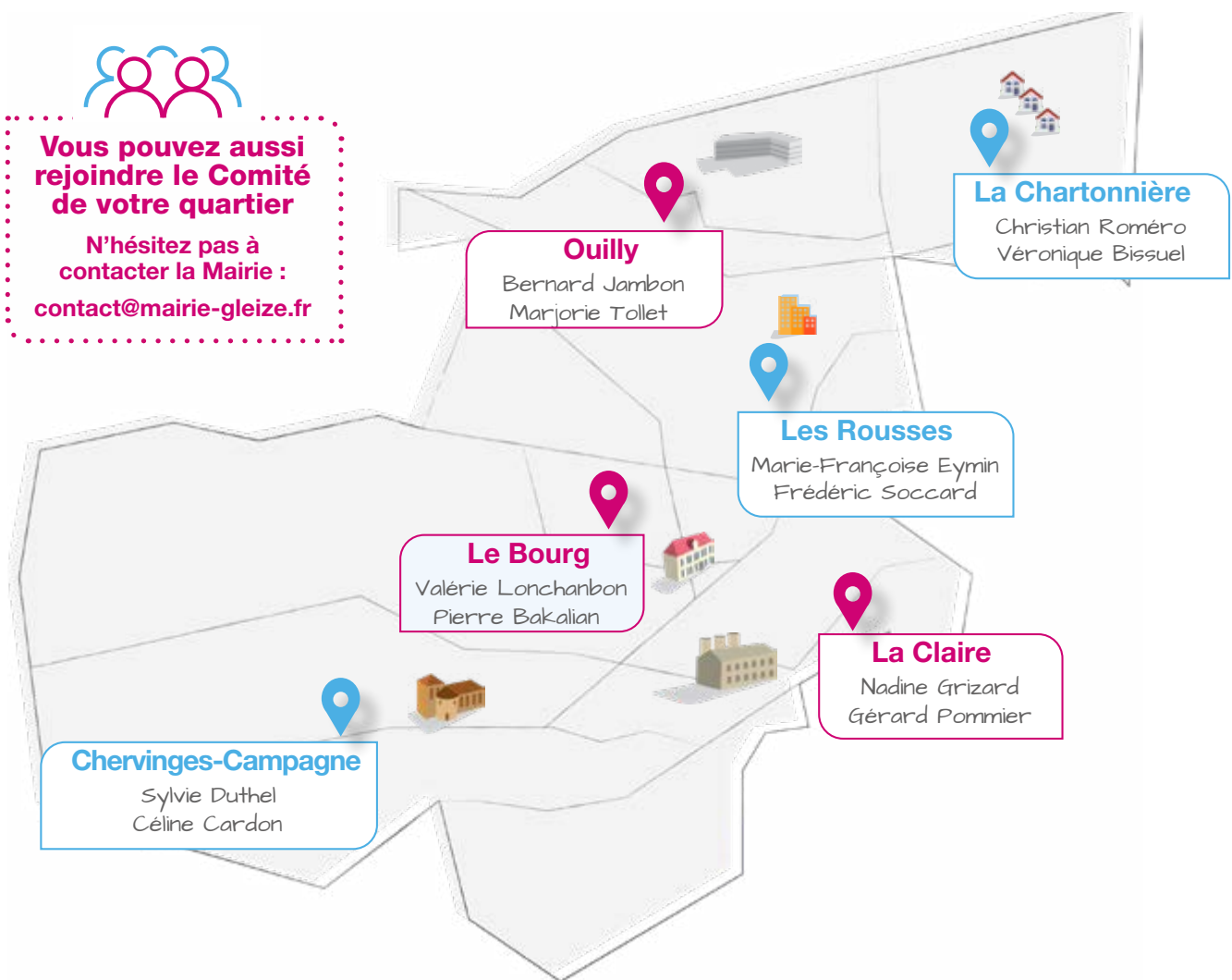
*Un sondage est aussi en cours pour choisir le modèle de lampadaires de l'éclairage public. (infos page 6)*

# Les Comités de quartier à votre écoute !

*Composés de délégués élus du Conseil Municipal et de Gleizéens, les Comités de quartier sont des instances de proximité privilégiées, véritables relais attentifs de toutes les questions relatives au cadre de vie. Ces comités ont également un rôle actif de consultation et de proposition pour la Municipalité.*

**Le nouveau mandat municipal** qui débute va redessiner le visage des **6 comités de quartier** pour les six prochaines années : **12 nouveaux délégués** ont été nommés, auxquels viendront s'ajouter des membres volontaires.

Du nord au sud, voici vos nouveaux interlocuteurs directs.



## Dispositif « voisins vigilants»

**Le dispositif Voisins Vigilants**, c'est d'abord une bienveillance active exercée par une trentaine de personnes volontaires qui assurent une veille rassurante quand leurs voisins sont absents ou qui remarquent les volets d'un proche ne s'ouvrant pas le matin comme à l'accoutumée.

C'est aussi un relais utile pour la Mairie, **en lien étroit avec la Police Municipale et la Police Nationale**, en cas de tentatives de vol par ruse, d'escroquerie ou de cambriolages sur le secteur.

**Vous aussi souhaitez devenir référent « Voisins Vigilants » ?**  
Adressez-vous à la mairie : [contact@mairie-gleize.fr](mailto:contact@mairie-gleize.fr)



# Le plein d'activités pour les aînés



## Ouverture d'un 3<sup>ème</sup> cours de gym douce

Les cours de gym douce proposés aux aînés de plus de 70 ans ne connaissent pas la fatigue. Face à la demande croissante, **la Municipalité propose une 3<sup>ème</sup> séance le mercredi de 11h à 11h30.**

**Avis aux intéressés : les inscriptions sont ouvertes pour les cours de gym douce et ateliers mémoire, dépêchez-vous ! Il pourrait ne pas y avoir de la place pour tout le monde.**

Inscriptions au service social de la Mairie :  
04 74 65 83 39 - [servicesocial@mairie-gleize.fr](mailto:servicesocial@mairie-gleize.fr)

## Forum des Associations



### A vos marques, prêts ? C'est parti pour la nouvelle saison !

Une nouvelle saison culturelle et sportive s'ouvre avec le **Forum des Associations** programmé **le 5 septembre de 9h à 13h à la Salle Saint-Roch.**

Gleizé a la chance d'être dotée d'un tissu associatif dense et varié.

Plus de 30 activités sont proposées sur la commune, et pour certaines, à partir de 4 ans.

#### L'INFO EN

La brochure **Gleizé Activités** recense pour vous toutes vos possibilités de loisirs. *Disponible à la Mairie ou en téléchargement sur [www.mairie-gleize.fr](http://www.mairie-gleize.fr)*

## Ateliers mémoire

Régulièrement reconduits, les ateliers mémoire reprendront en octobre pour une nouvelle session de dix séances à la Bibliothèque Jean de La Fontaine.

Chaque semaine, les participants entraînent leur mémoire, aidés par une spécialiste.

## Stop au gaspillage alimentaire !

Le confinement a éveillé les consciences quant à la nécessité de réduire nos déchets.

Pour aller plus loin dans la démarche, la Municipalité proposera à l'automne une conférence gratuite et ouverte à tous sur le gaspillage alimentaire.

## Bonne réussite à nos futurs collégiens !

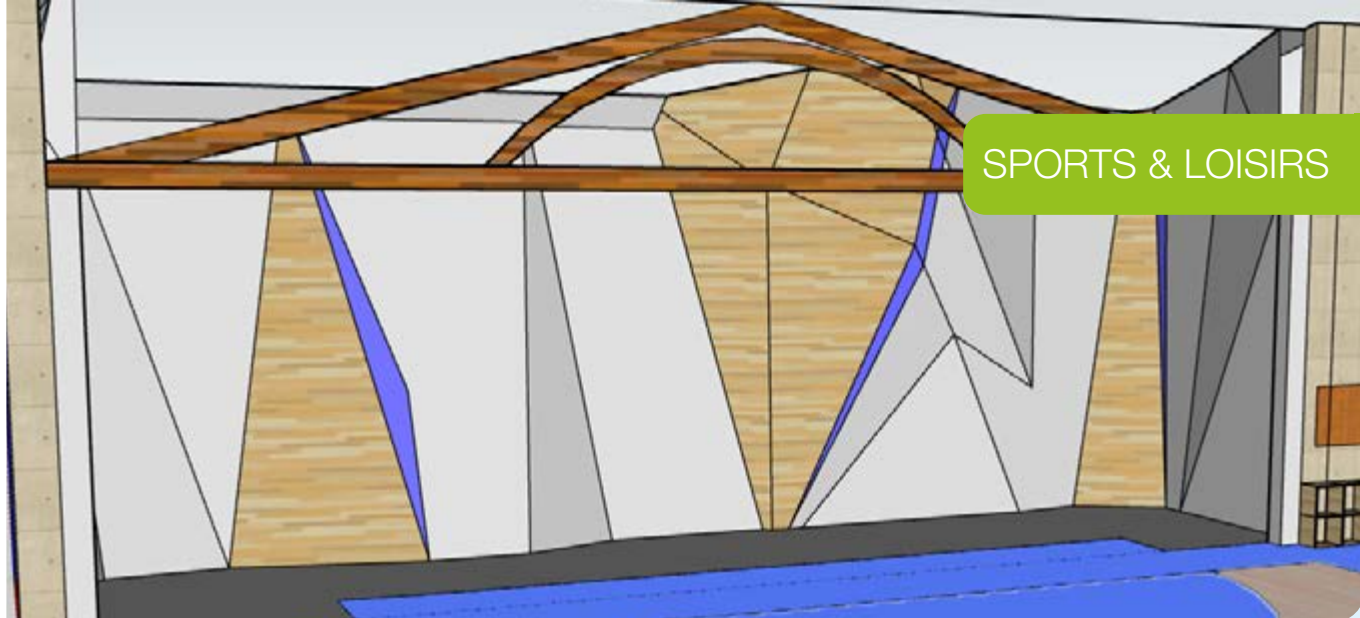
### **Le contexte sanitaire n'aura pas eu raison de la fameuse remise des dictionnaires aux élèves de CM2.**

Plus qu'un rite de passage, c'est une tradition solidement ancrée à laquelle Ghislain de Longevialle, *Maire de Gleizé* et Christophe Chevallet, *Adjoint à la vie scolaire*, n'ont pas voulu déroger le 30 juin dernier.



Au lieu d'une classique cérémonie à la Salle des Fêtes, c'est une remise en mains désinfectées qui a été organisée dans chaque école, permettant ainsi à chaque futur collégien de recevoir son précieux dictionnaire offert par la Municipalité, beau symbole de reconnaissance et d'apprentissage, à l'orée de son entrée en 6<sup>ème</sup>.

**Ce fut également l'occasion de remercier les conseillers sortants du Conseil Municipal d'Enfants** pour leur engagement précoce pour la commune, par la remise d'un diplôme.



## Nouveau mur d'escalade

**Après l'Escale, le mur de Gleizé est la 2<sup>ème</sup> structure d'escalade artificielle sur l'Agglomération. Près de 700 utilisateurs empruntent ses voies chaque année, qu'ils soient grimpeurs débutants ou confirmés du club Vertige ou du Club Alpin Français, mais aussi collégiens et lycéens de l'Agglo.**

Afin de suivre l'évolution des pratiques de grimpe et la nécessité d'une mise aux normes, le mur actuel va être remplacé par une nouvelle structure d'escalade plus polyvalente. Les publics débutants ou à profil adapté seront mieux accueillis et les sportifs

trouveront un mur d'entraînement plus performant. Sur le plan pédagogique, les écoliers de Gleizé pourront s'initier sur la partie basse du mur et quant aux collégiens et lycéens, la densité de prises permettra une plus grande variété d'apprentissage. Grimper à la force du corps et de l'esprit, quelle belle école de la vie !

Pour modifier avec rigueur la structure, la Mairie s'est rapprochée de La Ligue FFME Auvergne Rhône Alpes et de la Fédération Française de la Montagne pour leur expertise et leur rôle de conseil.

## La salle Saint-Roch à l'étude

Un diagnostic structurel a été confié à un cabinet d'architecte afin d'établir un programme de rénovation de cet équipement : éclairage, vestiaires, sécurisation des accès, espaces de convivialité et de stockage, outils de communication...

**Plus qu'un coup de pinceau, c'est une étude globale qui est en cours** pour combiner les normes exigées pour la pratique sportive, les nouveaux besoins des différents utilisateurs, la polyvalence du lieu sans oublier les exigences environnementales.

## Le sport de plein air, on aime !

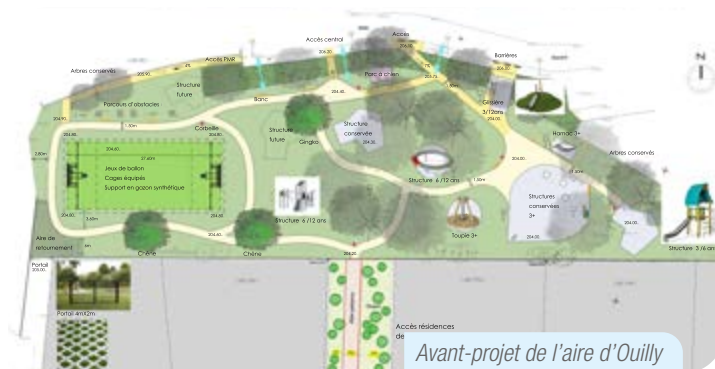
Ville active et sportive, Gleizé souhaite développer l'offre en accès libre dans ses aires de loisirs tout en aménageant certains espaces semi-ruraux plus préservés.

Ainsi, après avoir doté tous les quartiers de microsites multisports, **une réflexion est menée autour de l'installation d'agrès de fitness de plein air accessibles à tous.**

### Rénovation de l'Aire de loisirs d'Ouilly

A proximité de la Zone d'Aménagement Concertée des Charmilles, dont les 150 logements sont attendus pour 2022, l'aire de loisirs d'Ouilly située allée du Renard n'est plus adaptée à l'accueil des familles et des adultes souhaitant profiter des sports de plein air.

La commune a engagé une réflexion autour de la requalification et la rénovation de ce site en direction des enfants avec des jeux adaptés, des adolescents et des adultes avec le réaménagement d'un terrain de jeux de ballons mais aussi l'implantation d'agrès de fitness pour une pratique sportive en extérieur.

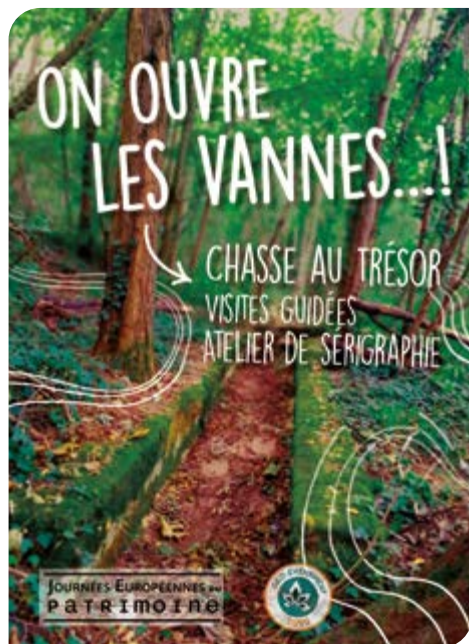


Un soin particulier sera apporté à l'intégration paysagère de cet équipement situé dans un secteur situé à la frontière entre l'urbain et le rural.

Un cabinet d'étude accompagne la commune dans la réalisation du projet dont les travaux sont envisagés en début d'année 2021.

JOURNÉES EUROPÉENNES DU  
PATRIMOINE

Chaud devant... on ouvre les vannes...!



Sur le chemin du Balcon du Morgon, l'intervention passionnée du Conseil des Aînés a permis de dégager des canaux, vannes martelières ou réservoirs utilisés pour alimenter les indiennes, teintureries et blanchisseries autrefois implantées le long du Morgon à Gleizé.

La prochaine édition des Journées du Patrimoine valorisera ce site singulier au cœur du Geopark désormais labellisé Unesco.

**Autour d'une chasse au trésor en famille ou de passionnantes visites guidées**, vous partirez à la découverte du passé industriel et agricole de Gleizé. **Un atelier de sérigraphie sur tissu**, technique d'impression qui n'est pas sans rappeler les indiennes, fera écho au savoir-faire d'antan....



**Samedi 19 septembre - Aire de loisirs de Chervinges et Balcon du Morgon - 10h à 17h - Gratuit**

Programme complet sur [www.mairie-gleize.fr](http://www.mairie-gleize.fr)



**Chasse au trésor en famille** 1848, Chervinges. Partez sur les traces de Pierre Raton le dernier indien de Gleizé... mais aussi un sacré joueur ! Son plus beau trésor est enfermé dans un coffre, et il vous a laissé une vieille carte et des indices sur le Balcon du Morgon...

Inscrivez-vous en ligne sur [www.mairie-gleize.fr](http://www.mairie-gleize.fr)  
(attention places limitées)

Que le spectacle continue !

**Avec la fermeture des théâtres en mars, plusieurs représentations de la Saison Culturelle 2019-2020 ont dû être annulées.**

Rassurez-vous, vous ne perdez rien pour attendre : **la Municipalité a décidé de reprogrammer tous les spectacles empêchés**, un choix en partie motivé par le soutien nécessaire au secteur culturel durement impacté par la crise sanitaire. (dates des spectacles reportés en page calendrier).

**Une nouvelle programmation au Théâtre s'ouvrira le 3 octobre.** Orné d'une fresque illustrant son 20<sup>ème</sup> anniversaire, le Théâtre s'est résolument ancré au carrefour de tous les arts.

Pour sa nouvelle affiche, la Municipalité a fait appel à l'artiste plasticien **Eric Chomis**. Pour Gleizé, il a réalisé un visuel vif et joyeux, à l'image de son travail qui, comme il le définit lui-même *ne peut se passer d'un certain bouillonnement. Bouillonnement de la couleur et bouillonnement de la matière.*

Concert invité

« **Cortex sumus & Mohammed El Amraoui** »



Polyphonies corses et poésie

Entre tradition et création au carrefour de quatre langues méditerranéennes, un trio vocal polyphonique d'inspiration corse rencontre un poète d'une autre rive... Mohammed El Amraoui, poète et performeur à la syntaxe incisive originaire de Fès, écrit et prend la parole en français et en arabe. Avec les Cortex Sumus, gagnés tant par les beautés de cette poésie que par celles de la polyphonie corse qui les irrigue depuis huit ans, s'opère l'alliage des singularités...



**Dimanche 20 septembre à 18h**

Tarifs : 10 € / 5€ moins de 18 ans  
Réservations : [cortexsumus@yahoo.fr](mailto:cortexsumus@yahoo.fr)



Programme disponible et ouverture de la billetterie en ligne sur [www.theatre-gleize.fr](http://www.theatre-gleize.fr) et à la Mairie le 3 octobre à partir de 9h



# Lire en Fête 2020 « BD Mania ! »

« 2020 année de la bande dessinée en France » donnera sa tonalité à cette édition créative et artistique consacrée au 9<sup>ème</sup> Art. Rendez-vous à la bibliothèque Jean de La Fontaine du 7 au 10 octobre.

## Jean Prost à l'honneur

Habitant de Gleizé, Jean Prost est un « BD maniaque ». Ancien professeur d'Histoire-géographie, il est aussi auteur de bande-dessinées historiques et éducatives consacrées au Beaujolais, à la Bourgogne, à Lyon... En tout, il a dessiné et scénarisé plus d'une vingtaine d'ouvrages. A son travail prolifique s'ajoute une collaboration amicale à plusieurs projets municipaux comme les illustrations de l'exposition « Gleizé et la Grande Guerre ». **Outre l'honneur qui lui sera rendu, vous pourrez rencontrer l'artiste lors d'une séance de dédicaces de ses albums, d'une conférence sur le métier de dessinateur et d'un atelier d'initiation pour les enfants.**

## Lecture-spectacle « Le souffle du désir ou nos luttes intestines »

Mercredi 7 octobre à 19 h

Ces lectures théâtrales mettent en lumière des femmes hors norme parmi lesquelles Calamity Jane, à travers ses « lettres à sa fille », mais aussi des figures emblématiques telles **Anna Karénine** ou encore des héroïnes de **Nancy Huston, Stephan Zweig** ou **Paul Auster**. En renonçant à élever leur enfant pour suivre une passion amoureuse, pour répondre à l'appel des chemins d'aventure ou à une flamme artistique, elles se sont révélées et trahies, elles ont été aimées et haïes. *Une création originale portée par les comédiennes Cécilia Biard et Isabelle Thévenoux de la Compagnie Ribambelles.*

## Atelier «Mes applis création de BD »

Samedi 10 octobre de 9 h à 11 h 30 (à partir de 8 ans)

Tu veux découvrir les meilleures applications dédiées au dessin numérique ? Après cet atelier, la réalisation de bandes dessinées sur tablette n'aura plus de secret pour toi ! *Initiation au dessin numérique encadrée par LaboGM*

Places limitées  
**Pensez à vous inscrire !**

## Bourse aux livres d'occasion

Samedi 10 octobre de 9 h à 16h (Parvis de la bibliothèque)

Venez chiner dans les livres, albums, magazines... issus du désherbage de la bibliothèque. Cette année, on bulle sur le stand « BD jeunesse vintage » avec des séries comme Mirabelle, Tendre banlieue, La ribambelle, Les aventures des moineaux, Michel Vaillant, Théo Toutou, Nino...

## Prochain Rendez-vous de La Fontaine

**Dans la saison littéraire, les Rendez-vous de La Fontaine proposent des rencontres sur des thématiques très diverses. Ils sont toujours suivis d'un débat et d'un verre de l'amitié. En toute convivialité !**



**Le prochain rendez-vous de La Fontaine fera écho au mois du film documentaire** avec une projection débat autour du film « **La mort de Danton** » d'Alice Diop

Ce film suit Steve à un tournant de sa vie et raconte les étapes de sa difficile métamorphose.

A 25 ans, Steve est un de ces « jeunes des banlieues » dont les petits trafics alimentent les faits divers. Mais, en septembre 2008, il opère un changement d'existence radical. À l'insu de ses copains du quartier, il s'inscrit au cours Simon, école de théâtre parmi les plus prestigieuses en France, pour y suivre une formation d'acteur. De la Seine-Saint-Denis à Paris commence alors pour lui un véritable parcours initiatique.



**Vendredi 13 novembre - 20 h**

Projection commentée par Amrita David, cheffe monteuse.

Gratuit, réservation conseillée à la bibliothèque. Animation proposée en partenariat avec la Médiathèque Départementale du Rhône dans le cadre du dispositif «Les Toiles du doc».



## CALENDRIER

### SAISON CULTURELLE

#### REPORTS DE SPECTACLES

**Gare au gun gone**  
Vendredi 4 septembre

**Matricule F34900**  
Samedi 12 septembre

**Un Renaud pour moi tout seul**  
Vendredi 18 septembre

**Let's Praise & the groove crusders**  
Vendredi 25 septembre  
à la Salle des Fêtes

**Tu seras un homme papa**  
Vendredi 6 novembre

### CULTURE & LOISIRS

**Samedi 19 septembre**  
Journées du Patrimoine  
« On ouvre les vannes... ! »  
→ 10h-17h, Balcon du Morgon

**Dimanche 20 septembre**  
Concert «Cortex Summus»  
→ 18h, Eglise de Chervinges

**Samedi 3 octobre**  
Lancement de la Saison Culturelle 2020-2021  
→ Ouverture de la billetterie à 9h

**Du 7 au 10 octobre**  
Lire en Fête, BD Mania !  
→ Bibliothèque Jean de La Fontaine

**Mercredi 18 novembre**  
Festival Nouvelles Voix en Beaujolais avec Le Noiseur  
→ Théâtre, 19h30

### SOLIDARITÉ

**Samedi 5 décembre**

**Téléthon**  
→ Salle Saint-Roch

### FÊTES ET CÉRÉMONIES

**Dimanche 6 septembre**  
Cérémonie du souvenir soldat Janisson  
→ A 11h45, Rue des écoles

**Mercredi 11 novembre**  
102<sup>ème</sup> anniversaire de l'Armistice du 11 novembre 1918  
→ A 11h, Monument aux morts



**Vendredi 20 novembre**  
Fête des Saveurs « 10 ANS ! »  
→ 17h- 23h, Salle Saint-Roch

### SPORT

**Dimanche 27 septembre**  
Concours canin d'Agility et d'Obéissance  
→ Terrain d'agility, rue des peupliers

**Samedi 21 novembre**  
Marathon du Beaujolais

**Samedi 19 décembre**  
Open national d'escalade des petits grimpeurs  
→ L'Escalade

**Chaque 2<sup>ème</sup> dimanche du mois**  
Randonnées pédestre OSCAR  
→ Départ à 8h de la Salle Saint-Roch

### ANIMATIONS

**Vendredi 4 septembre**  
Concours de Pétanque en Nocturne  
→ 20h - Espace Saint-Vincent

**Dimanche 6 septembre**  
Vide-grenier, Elan Sportif de Gleizé  
→ Espace Saint-Vincent

**Dimanche 13 septembre**  
Loto, Rink Hockey Gleizé Beaujolais  
→ 14h, Maison des familles (villefranche)

**Dimanche 20 septembre**  
Vente à emporter, Classe en 2  
→ Parvis de la Salle Robert Doisneau

**Dimanche 11 octobre**  
Vide-grenier, APE Robert Doisneau  
→ Salle et cour d'école Robert Doisneau

**Dimanche 11 octobre**  
Loto, classe en 5  
→ Salle des Fêtes

**Judi 29 octobre**  
Spectacle au profit de Docteur Clown  
→ Salle des Fêtes

**Samedi 7 novembre**  
Vente moules-frites, Classe en 1  
→ Parvis de la Salle Robert Doisneau

**Samedi 7 novembre**  
Loto de l'Elan Sportif  
→ 18h - Salle des Fêtes

**Samedi 28 novembre**  
10<sup>ème</sup> bourse, Placomusophile Club  
→ Salle des Fêtes

**Samedi 6 décembre**  
Vente de tête de veau, Joyeux Boulistes  
→ Parvis de la Salle Robert Doisneau

**Samedi 14 décembre**  
Bal folk, Danses de France et d'ailleurs  
→ Salle des Fêtes

## Forum des Associations



**Samedi 5 septembre**  
9h -13h Salle Saint-Roch



Bande annonce des événements sur YouTube : Ville de Gleizé



Tout l'agenda sur [www.mairie-gleize.fr](http://www.mairie-gleize.fr) et nos actualités sur les réseaux sociaux !